

Sanja ŠPINDLER  
Kaja POGAČAR  
Nande KORPNIK

## Participatorni pristop k obnovi in oživljanju Loč

Prispevek obravnava primer participatornega pristopa k obnovi in oživljanju manjšega naselja Loče, umeščenega v občino Slovenske Konjice. Predstavljeni so koraki in proces vključevanja lokalne skupnosti ter rezultati načrtovalskega dela, ki so ga opravili študentje in mentorji, ki so sodelovali pri projektu Povežimo Loče!, ki je potekal v okviru razpisa Po kreativni poti. Rezultat dela se kaže v treh fazah preurejanja naselja, ki omogočajo funkcionalno programsko nadgradnjo in širjenje območja naselja. Ugotavljamo, da je bilo vključevanje občanov na različne načine dobrodošlo, saj je v zgodnji fazi

nastajanja prostorske zasnove razrešilo dileme in probleme, ki bi sicer lahko nastali pozneje. Na delavnicah je ob dodatnem prepoznavanju potreb potekalo tudi usklajevanje različnih interesov v prostoru in njihovo kar največje upoštevanje.

**Ključne besede:** Loče, participatorni projekt, revitalizacija naselja, preurejanje naselja, urbani razvoj

### 1 Uvod

V Sloveniji se številna manjša naselja soočajo s kompleksnimi družbeno-prostorskimi problemi, kot so staranje in upadanje števila prebivalstva ter degradacija starih delov naselja ob sočasni gradnji novih poselitvenih jeder na obrobju, ki posledično vodijo do izgube osrediščenosti naselja in identitete območja. S tovrstnimi problemi se sooča tudi manjše naselje Loče v občini Slovenske Konjice, ki je bilo predmet obravnave projekta Participatorni pristop k obnovi in oživljanju Loč »Povežimo Loče!«. Projekt se je izvajal v okviru javnega razpisa za projektno delo z gospodarstvom in negospodarstvom v lokalnem in regionalnem okolju – *Po kreativni poti do znanja 2017–2020*. Sodelovali so mentorji Fakultete za gradbeništvo, prometno inženirstvo in arhitekturo Univerze v Mariboru<sup>[1]</sup>, deset študentov različnih študijskih programov Univerze v Mariboru<sup>[2]</sup> in mentorji iz lokalnega okolja – predstavnik Sektorja za urejanje prostora in Slovenskih Konjic in predstavnik Stanovanjskega podjetja Konjice.

Glavni cilj projekta je bila priprava idejne rešitve celovitega oživljanja in preureditve naselja Loč v sodelovanju s krajani. Osnovno izhodišče je bilo, da se z zainteresirano javnostjo preverijo možnosti funkcionalne programske nadgradnje in širjenja območja naselja, predvsem za stanovanjsko gradnjo in tudi za rekreacijske površine. Loče so majhno naselje, in če želijo ohranjati ali celo povečevati število prebivalcev, morajo najprej postati privlačnejše za bivanje – v ta kontekst spadajo tudi spremljajoče ureditve prometa in okolja. Da bi bile konč-

ne rešitve čim bolj kontekstualne, je opredeljevanje potreb in težav potekalo v sodelovanju s krajani, na delavnicah pa tudi usklajevanje različnih interesov v prostoru in njihovo kar največje upoštevanje.

### 2 Metodološki pristop

Osnovni namen projekta je bil preizkusiti sodobne prakse načrtovanja in urejanja prostora, ki v nasprotju s preteklimi ne vključujejo le stroke, temveč tudi lokalno skupnost. Občani so, kot je navedeno v številnih virih, med drugim tudi v *Smernicah za vključevanje občanov in drugih zainteresiranih skupin v procese odločanja v občini*, zelo pomemben vir podatkov, ki jih lahko občina uporabi pri sprejemanju strateških odločitev. Zaradi raznovrstnih izkušenj in vsakdanjega stika s težavami, lahko občani dobro ovrednotijo, katere rešitve so sprejemljive ter bodo olajšale njihovo delo in življenje.

V tem okviru smo se odločili, da proces zastavimo širše in kompleksnejše, zato smo klasičnim korakom v procesu prostorskega načrtovanja dodali še tiste, ki vključujejo posvetovanja z lokalno zainteresirano javnostjo, seveda na neformalen način. V praksi smo potek zastavili tako:

- Ogljed lokacije (ogled naselja Loče s temeljitim obhodom celotnega območja brez spremstva domačinov za neobremenjen strokovni pogled na stanje in težave v prostoru naselja).

- Uvodni sestanki s predstavniki občine (predstavniki izrazijo želje, predstavijo obstoječe načrte in težave, ki jih zaznavajo kot prebivalci naselja).
- Analitični del (preverba programskih vidikov, poselitvene strukture, prometne infrastrukture, območij poplavnosti, naravne in kulturne dediščine ter izdelava makete naselja kot celote).
- Delno strukturirani intervjuji s prebivalci naselja (ugotoviti, s katerimi težavami v prostoru se domačini vsakodnevno soočajo).
- Idejna zasnova (poudariti kritične točke, preveriti obstoječe vsebine v naselju, predlagati nove).
- Delavnica s predstavniki občine in krajanji (diskusija v sklopu delovne skupine in z zainteresirano javnostjo (slika 1)).
- Urbanistična zasnova preurejanja naselja (zastaviti fazni razvoj Loč, vključujoč nadgradnjo prometnih omrežij in zagotavljanja varnosti v prometu, predvideti rušitve in novogradnje, dati predloge za ureditev okolja, športnih in parkovnih površin ter sprehajalnih poti).
- Končna delavnica/predstavitev s predstavniki občine in krajanji (predstavitev variantnega izrisa idej, vizualizacije novih ureditvenih območij).

Delo je potekalo pet mesecev. Proces je bil zastavljen tako, da so se izmenjevali klasični koraki načrtovalske stroke in sodobni participatorni, kar prav gotovo ni običajno, je pa ohranjalo ravnovesje med ekspertnim znanjem in utečenim delom stroke na eni strani ter vedenjem in izkušnjami tistih, ki so vsakodnevno del obravnavanega prostora, na drugi. Dopolnjevanje enega in drugega pristopa, naj bi vodilo k stvarnejšim in uporabnejšim rezultatom, predvsem pa k večjemu poistovetenju krajanov s prostorom, v katerem bivajo in delujejo.

Proces so vodili trije pedagoški mentorji različnih strok, od arhitekture do prometnega inženirstva, ter tudi strokovna mentorja s področja urbanističnega načrtovanja in vodenja stanovanjskega podjetja.

### 3 Predstavitev območja obravnave

Loče, nekoč Loče pri Poljčanah, so obcestno središčno naselje z gručastim jedrom na levem bregu reke Dravinje. Spadajo v Občino Slovenske Konjice. Prva omemba kraja, takrat imenovanega Lonke, sega v leto 1165. Loče imajo danes 190 prebivalcev (podatki za leto 2019, Statistični urad RS), pri čemer število teh upada. Podoba današnjega gospodarskega razvoja naselja



Slika 1: Delavnica s predstavniki občine in krajanji (foto: Kaja Pogačar)

temelji na obrtniško-industrijskem in trgovskem podjetništvu z manjšo usmerjenostjo v kmetijsko dejavnost. Naselje je z razvojem dejavnosti na področju gospodarstva, šolstva, kulture, zdravstva, športa, turizma, kmetijstva in vinogradništva postalo pomembno središče okoliških krajevnih skupnosti (Jančič, 2013).

V podolžni smeri naselja se od zahoda proti vzhodu odpira široka dolina Dravinje. V južnem delu se gričevnata pregrada, ki je razčlenjena z ozkimi dolinami, dviga do višine 600 metrov. V reko Dravinjo, ki priteče izpod Pohorja, južno od Rogle, se zahodno od naselja v bližini cerkve izlivata potoka Klokočovnik in Žičnica. Struga Žičnice je bila regulirana in umetno uravnana, potok Klokočovnik pa ima naravno strugo z erodiranimi bregovi. Dravinja teče do Loč v jugovzhodni smeri, tu pa se njena struga usmeri proti vzhodu (Badovinac, 1997). Skozi naselje poteka regionalna cesta proti Poljčanam, Slovenskim Konjicam in Slovenski Bistrici. V okljuku Dravinje pri župnijski cerkvi sv. Duha leži starejše jedro naselja, medtem ko je mlajše središče pomaknjeno v vzhodni del. K Ločam spada tudi zaselek Železnik.

Pomembno vlogo pri nastanku naselja je prav gotovo imela geografska lega ob lokalni cesti Poljčane–Slovenske Konjice. Zaradi večjega obsega gospodarskih, upravnih in storitvenih dejavnosti se Loče uvrščajo med pomembnejša lokalna oskrbno-storitvena središča Dravinjske doline. V urbanem pogledu so bile nekoč pravo agrarno naselje, le z nekaterimi zidanimi hišami v središču. Danes dobiva naselje vse bolj urbanizirano podobo z urejeno infrastrukturo. Izstopa predvsem prometna infrastruktura, saj so Loče križišče lokalnih cest, ki se tam odcepijo proti severu čez Sveti Jernej in Križni Vrh proti Slovenski Bistrici in na jug proti Ponikvi.

## 4 Opredelitev problemskih sklopov

Opredelitev problemskih točk naselja Loče izhaja iz štirih različnih virov: (a) iz ogleda in opazovanja prostora naselja in življenja oziroma dogajanja v njem brez spremstva krajanov; (b) iz intervjujev s krajanji; (c) iz dokumentov in drugih pisnih virov ter (d) iz informacij, pridobljenih na sestankih in delavnicah s predstavniki občine in drugo zainteresirano javnostjo.

### 4.1 Ugotovitve z ogleda in opazovanja

Ugotovitve študentov z ogleda in opazovanja prostora Loč in življenja krajanov (zaznavna analiza) so bile raznovrstne, odvisne tudi od senzibilnosti in interesne sfere posameznega opazovalca. Skupina študentov je najprej opazila neustrezno ureditev prometnega omrežja. Regionalna cesta, ki povezuje Slovenske Konjice in Poljčane, je vsakodnevno obremenjena

s tovornim in avtomobilskim prometom. Krožišče v starem jedru Loč prevladuje v prostoru in onemogoča razvoj skupne javne površine, obenem pa so okoli njega prazni prostori in degradirane stavbe. Mreža javnega prometa je v Ločah dobro urejena, saj so na majhnem območju kar tri avtobusna postajališča. Opazne so tudi neprimerno speljane in nevdrževane poti za pešce, pomanjkanje kolesarske infrastrukture, neustrezen položaj prehodov za pešce ter organizacija prometa v bližini šole in vrtca.

Zaznavna analiza je pokazala predvsem pomembnost krožišča v jedru kraja (potencialni trg Loče) kot stičišča dveh delov naselja in največjega utripa v prostoru, zlasti zaradi poteka regionalne ceste v bližini. V obstoječi urbani ureditvi je še vedno očitna pot opuščene železnice. Kljub majhnosti Loč je nastavljena bogata mreža glavnih in stranskih poti, ki bi potencialno lahko prerastle v ambientalno raznovrstne sprehajalne oziroma kolesarske vedute s spremljevalnim programom. Po prvem ogledu smo dobili vtis, da je v Ločah življenje sorazmerno mirno ter da očitno primanjkuje vsebin in ureditev, ki bi prostor naredile privlačnejši predvsem za mlade in družine.

### 4.2 Intervjuji s krajanji

Pomemben vir podatkov so bile ugotovitve iz intervjujev s krajanji, ki so jih študenti izvedli med naključnimi starostnimi skupinami. Krajanji so dali mnenje o prednostih in pomanjkljivostih bivanja v naselju Loče. Največkrat je bila omenjena prekinitev pešpoti po trasi nekdanje železnice, ki jo prekinja ograjeno osnovnošolsko igrišče. To se vsak večer po določeni uri zaklene, kar onemogoča neprekinjeno pot in igranje otrok. Predvsem starši so opozorili na (ne)varnost cest in povezav med šolo, vrtcem in športnimi površinami. Tudi starejši občani si želijo več varnosti v prometu in klopi ali urejen prostor za druženje. Prebivalci so tudi poudarili, da v naselju ni urejenih kolesarskih in sprehajalnih poti.

Podatki, pridobljeni pri krajanjih, so bili zelo koristni in večine teh nikakor ne bi mogli zaznati sami. Reševanje težav, ki so jih navedli, pa lahko močno izboljša kakovost življenja v naselju.

### 4.3 Raziskovanje in pridobivanje podatkov

Raziskovanje in pridobivanje podatkov, ki so ju študenti izvedli brez pomoči javnosti, je vključevalo analize prostora in okolja. Te so zajemale pregled razpoložljivih dokumentov in spletnih prostorskih portalov. Analitični del projekta je pomembno prispeval k razumevanju razvoja naselja v preteklosti in k upoštevanju njegove vloge v širši regiji.

Analitične prostorske karte so odkrile težave s poplavnostjo na zahodnem območju naselja, kjer je občina izrazila željo za





Slika 2: Prikaz kritičnih točk (ilustracija: delovna skupina študentov)

ureditev športnih in stanovanjskih površin. Reka Dravinja s pritoki ne vpliva na kraj, vendar so številne parcele neizkoriščene zaradi možnosti poplav. Večina zemljišč v Ločah je namenjena stanovanjski rabi oziroma gradnji. Neposredno ob grajenem tkivu so prostrana kmetijska zemljišča, proti jugu tudi gozdna. Že ob prvem sprehodu po kraju je mogoče zaznati potek nekdanje železniške proge, ki seka grajeno tkivo in omogoča prostor za potencialno zeleno pot znotraj Loč in tudi povezavo do sosednjih vasi. Na dveh koncih naselja sta se razvili večji industrijski oziroma obrtniški coni, ki v projektu nista bili deležni večje pozornosti.

Druge analize so pokazale predvsem območja varovanja in spoštovanja dediščine. Kot spomenik sta varovana le cerkev sv. Duha v centru Loč in grad Pogled v bližnji okolici. Stavbe v bližini cerkve so tudi vpisane v register kulturne dediščine, kar je treba upoštevati ob novih posegih v prostor. Grad Pogled je trenutno predmet socialne problematike, vendar so ga študenti označili kot potencial pri razvoju kraja.

#### 4.4 Sestanki in delavnice

Več širših in kompleksnejših tem je delovna skupina razrešila na delavnicah, na katerih so potekali pogovori z deležniki iz Slovenskih Konjic. Ureditev prostora ob krožišču je bila velika želja vseh sodelujočih. Obenem je bila izražena želja po dodatnih stanovanjih in ureditvi športnorekreativne infrastrukture.

Ti podatki so večinoma podkrepili komentarje, želje in probleme, ki so jih navedli krajanje. Informacije so se razlikovale, in

sicer tako, da so bile tiste, dane s strani predstavnikov občine, bolj strateško formulirane, tudi velikopoteznejše in daljnosežnejše.

Določenih je bilo sedem konfliktnih območij (slika 2), ki so jih študenti kot sintezo štirih podatkovnih virov poskušali izboljšati:

1. Center oz. »trg Loče« kot najbolj pereče območje je preveč obremenjen s prometom, kar ni v skladu s sodobnimi načeli urejanja prostora. Treba je zagotoviti prostor za pešce, ustaviti degradacijo okoliških stavb in ustvariti skupne javne površine oziroma vaški trg.
2. Obstoječe športne površine so zastarele in niso vzdrževane, hkrati dostop do njih ni primeren za uporabnike iz osnovne šole in vrta.
3. Ograja ob osnovni šoli omejuje dostop do otroškega igrišča in prekinja sprehajalno pot.
4. V tem sklopu je treba urediti tudi avtobusno postajališče pri osnovni šoli in primerno organizirati prometni dostop, da bodo učenci varni in starši brez skrbi.
5. Zahodno od šole je večja zelena površina, ki zaradi neposredne bližine centra pomeni neizkoriščen potencial za širitev kraja.
6. Neizkoriščena zemljišča je treba pozidati ter tako spodbujati strjevanje naselja in priseljevanje mladih. Območje trenutnih športnih površin ni poplavno, torej je primerno za novo stanovanjsko gradnjo.
7. Območje ob cerkvi sv. Duha je problematično zaradi neurejene prometne infrastrukture. Ob cesti namreč ni pločnika, ki bi omogočal varno hojo pešcem. Na splošno

v Ločah primanjkuje parkirnih mest, predvsem ob večjih dogodkih.

## 5 Predlagane rešitve za oživljanje naselja

Urbanistične zasnove se zaradi spreminjajočih se gospodarskih, demografskih in drugih trendov predmet stalnih sprememb, zato smo rešitve za preurejanje naselja Loče poskušali zastaviti v obliki variantnih rešitev, ki smo jih razdelili v več faz. Faze bi lahko ustrezale tudi ambicioznosti pristopa preurejanja naselja, od bolj zadržanega do bolj ambicioznega in velikopoteznega. Rešitve, ki so jih predlagali študenti, so kar najbolj upoštevale predloge krajanov. Pravzaprav niti eden od njihovih predlogov ni bil prezrt.

Kot ugotavljamo, se potencial naselja skriva v izkoriščanju naravnih in zgodovinskih danosti, kot sta reka Dravinja in trasa stare železnice. Na podlagi sprotne pridobivanja informacij smo nadgrajevali začetno urbanistično rešitev do končne celovite preureditve naselja. Končno idejno rešitev smo razdelili na tri faze, v katerih se naselje postopno dograjuje in nadgrajuje. Prva faza ali t. i. »zadržan scenarij« prinaša manjše, toda bistvene intervencije, ki se nadgradijo v drugi fazi razvoja – po t. i. »kreativnem scenariju« –, ki s svojimi posegi nakazuje in pripravi pogoje za nadaljevanje v tretji fazi razvoja – t. i. »progresiven scenarij«. V njem so predvidene večje bistvene spremembe v urbani strukturi naselja. Predlagane rešitve treh scenarijev smo podkrepili s podrobnejšimi razčlembami, v katerih smo predstavili opise, načrte in referenčne primere. Idejno zasnovo oživljanja naselja smo podkrepili s programsko shemo, v kateri je navedenih več mogočih programskih rešitev za posamezne posege. S tem razvoja naselja ne omejujemo le v eni smeri, temveč dopuščamo širši okvir razvoja.

Ker gre za mešanje funkcij stanovanjske zazidave, parkirišč in rekreacijskih površin, torej tudi prostočasnih dejavnosti, za katere je pomembna kakovostna ureditev odprtega prostora in zelenih površin, je iskanje celovite ureditve tisti cilj, ki bo trg Loče tudi osmisli v zavesti lokalnega prebivalstva. Območju manjka celovita zgodba, zelena infrastrukturna osvežitev, s katero bi prebivalcem/občanom omogočili obnovo obstoječih programov in umestitev novih, ki so se na podlagi pobud in sestankov med prebivalci izkazali za nujno potrebne.

### 5.1 Prva faza urejanja

V prvo fazo smo umestili posege, ki so podlaga za nadaljnji razvoj in kraj bistveno preoblikujejo ter krajanom omogočijo višjo kakovost bivanja. Predstavniki občine in krajanji so večkrat

izrazili željo po obuditvi trškega značaja mesta, ki je bil pred umestitvijo regionalne ceste osnovna morfološka značilnost Loč. Kljub velikim zmogljivostim večnamenskih prostorov, kot sta telovadnica in prireditvena dvorana, krajanji pogrešajo zunanje odprte javne površine.

Tako se v prvi fazi načrtuje preoblikovanje mestnega jedra ob krožišču, s čimer se bo vzpostavil odprti javni prostor – trg Loče. Skupaj z novogradnjo, poslovno-stanovanjskim objektom, bo tvoril novo središče kraja, ki bo namenjeno predvsem krajanom. S porušitvijo degradiranih stavb se bo prostor povečal, trg se bo odprl tudi proti severozahodu, območje ob krožišču pa bo ostalo vsebinsko prilagodljivo. Omogočalo bo srečevanje in druženje, hkrati pa bo s svojo sodobno arhitekturo kraju dalo nov videz. Nova funkcionalna površina ob kulturnem domu je dovolj velika za umestitev manjše tržnice. Javni program in nove vsebine so nujno potrebni za razvoj kraja, zato smo pritličje novogradnje na trgu namenili predvsem gostinski, turistični in storitveni dejavnosti (slika 3).

Pri oblikovanju novogradnje smo prejeli pozitivne in negativne odzive. Kljub želji stanovanjskega sklada po povečanju števila stanovanj se predstavniki niso najbolj strinjali z umestitvijo stolpiča v nizko grajeno strukturo Loč. Presenetljivo pa so krajanji in predstavniki občine pozitivno sprejeli vse tri predloge o novogradnji – t. i. stolpič, horizontala ali hibrid, kar kaže ambicioznost javnosti in njeno zaupanje v prostorske rešitve strokovnjakov. Vsekakor je območje zaradi dotrajanosti treba preurediti strokovno in s participatornim odločanjem zainteresirane javnosti.

V prvi fazi bi se oblikovale tudi pešpoti in kolesarske poti. Izrazita os nekdanje železnice bi postala privlačen in urejen prostor, namenjen pešcem in kolesarjem, vzpostavile bi se tudi poti ob reki Dravinji, ki bi se povezale v bližini šole in vrtca. Zelena os kot hrbtenica naselja bi povezala ključne funkcije – šolo, vrtec, trgovino in potencialni športno-rekreacijski center na zahodu naselja. Smiseln sistem poti bi kraj povezal na ravni pešca in kolesarja in poudaril zgodovinsko pomemben prostor nekdanje železnice, ki bi bil podlaga za razvoj turizma.

Ob navedenih vsebinsko pomembnih posegih v prvi fazi je predvidenih tudi več ureditev, ki se navezujejo na omenjena območja – ureditev parkirišč v mestnem jedru in pri pokopališču, zasaditve, umestitev urbane opreme, prehodi čez cesto. Tlakovana pot, ki povezuje šolo in obstoječe športno igrišče, je nastala na pobudo staršev in učiteljev, ki si želijo več varnosti za najmlajše udeležence v prometu. Pot umirja promet in opozarja na prisotnost otrok na cestišču. Enak namen ima novo krožišče ob osnovni šoli, kjer je omogočeno kratkotrajno ustavljanje za prevoz otrok.





Slika 3: Prva faza urejanja Loč (ilustracija: delovna skupina študentov)

Opomba: 1 – rušitev objektov ob krožišču (različica A, različica B, različica C), 2 – zelena os, 3 – krožna pešpot, 4 – kolesarska postojanka, 5 – šolska pot, 6 – umirjanje prometa, 7 – ureditev šolskega avtobusnega postajališča, 8 – ureditev parkirišča ob pokopališču.

## 5.2 Druga faza urejanja

V drugi fazi je načrtovana gradnja dveh večstanovanjskih objektov, ki sledita obstoječemu nizu stanovanjskih objektov ob regionalni cesti, in ureditev športnih površin na obstoječem območju. Predvidena je tudi gradnja vrstnih hiš ob severozahodnem robu novega trga. Tako bi se v tej fazi pridobile nove stanovanjske zmogljivosti, kraj bi se z vrstnimi hišami nekoliko razširil, z večstanovanjskimi objekti na smiselnem mestu pa tudi zgostil (slika 4).

Želeli smo razrešiti dilemo glede nadaljevanja gradnje večstanovanjskih objektov v centru Loč in prestavitve športnih površin iz centra Loč na obrobje, kar je predvidel že zazidalni načrt iz leta 1996. Študenti so potrdili tovrstno premestitev funkcij, vendar so prostor zasnovali nekoliko drugače, predvsem z vidika sodobnega načrtovanja, saj so se v dvajsetih letih navade prebivalcev močno spremenile.

Območje je trenutno namenjeno stanovanjski zazidavi, rekreacijskim površinam in parkiriščem. Zадnjenavedenih je v kraju

premalo, zato je z minimalnimi posegi treba zagotoviti njihovo zadostno število. Obenem občina ni zainteresirana za ureditev večjih parkirnih površin, saj želi v duhu trajnostnega razvoja spodbujati kolesarski in javni promet, katerih idejne rešitve so bile umeščene v prvo fazo urejanja.

Na razvoj idejnih zasnov stanovanjske gradnje je vplivalo predvsem Stanovanjsko podjetje Konjice, ki si prizadeva za nova (neprofitna) stanovanja, mešano strukturo prebivalstva in predvsem za več mladih družin. Tudi občina želi v centru Loč zagotoviti višjo raven bivanja, vendar je brez spremljevalnega programa uresničitev takih ciljev težko dosegljiva. Mladi se odločajo za individualno gradnjo, ki naselje razkropljeno širi, tudi v območje industrije. Zaradi nenadzorovane zazidave prihaja pozneje do sporov med industrijskimi območji (vonj, prašni delci, hrup) in grajeno strukturo.

Na podlagi opisanih informacij je med potencialnim športno-rekreacijskim centrom in trgovom Loče preveden niz štirinajstih vrstnih hiš z velikimi dvorišči. Družinam prijazna in cenovno ugodna rešitev bi pripomogla k strjevanju naselja.



Slika 4: Druga faza urejanja Loč (ilustracija: delovna skupina študentov)

Opomba: 9 – gradnja stanovanjskih blokov, 10 – ureditev začasnih športnih površin, 11 – gradnja vrstnih hiš, 12 – rušitev stanovanjskega objekta ob cerkvi.

Degradirane (večinoma prazne) stavbe v centru je treba nadomestiti s kakovostnejšimi oziroma ohraniti in zapolniti s privlačnimi vsebinami. Predlagane večstanovanjske stavbe ob regionalni cesti izpolnjujejo zadovoljive zmogljivosti novih stanovanj in hkrati ponujajo poljavni prostor v pritličju.

### 5.3 Tretja faza urejanja

V tretji, končni fazi se bo naselje dokončno oblikovalo. Predviden je večji športni park, ki omogoča izvajanje šolskih dejavnosti. Namenjen je tudi drugim dejavnostim, saj z raznovrstnimi površinami omogoča izvedbo dodatnih športnih dejavnosti, druženje in parkovno ureditev. Predvidena je gradnja še štirih manjših večstanovanjskih objektov in ureditev vmesnega prostora na območju obstoječih športnih površin. Tako bo kraj pridobil vse bistvene vsebine in omogočal visoko kakovost bivanja (slika 5).

Razvoj športno-rekreacijskega centra so spodbujali predvsem predstavniki občine, učitelji športne vzgoje in predstavniki novega vrtca. Krajanji so podprli predlog o novem športnem programu, kot je *pump track* ali plezalna stena, da se v kraj privabi

prebivalce sosednjih naselij in občin. Temu služi navezava na zeleno os s kolesarskimi postajališči in manjšim sprostivnim kampom. Nov center omogoča postavitve različnih igrišč, ki so na obstoječi površini nefunkcionalno združena, zato npr. vrtec, šolarji in mladina ne morejo sočasno uporabljati prostora. Kljub veliki zainteresiranosti vseh v projekt vključenih akterjev za postavitve športnorekreacijskega centra sta zainteresirana javnost in tudi občina opozorili na zadržke glede izvedbe, saj bi lahko Dravinja s poplavami povečala stroške vzdrževanja površin.

## 6 Razprava

Dobri izhodiščni podatki in poglobljeno razumevanje težav posamičnega naselja, naj bodo strukturne ali družbene narave, so osnova vsake dobre rešitve oziroma rešitve, ki je trajnostna in kontekstualna, zato smo v okviru projekta Povežimo Loče! podatke o stanju zbirali na klasičen in participatorjen način.

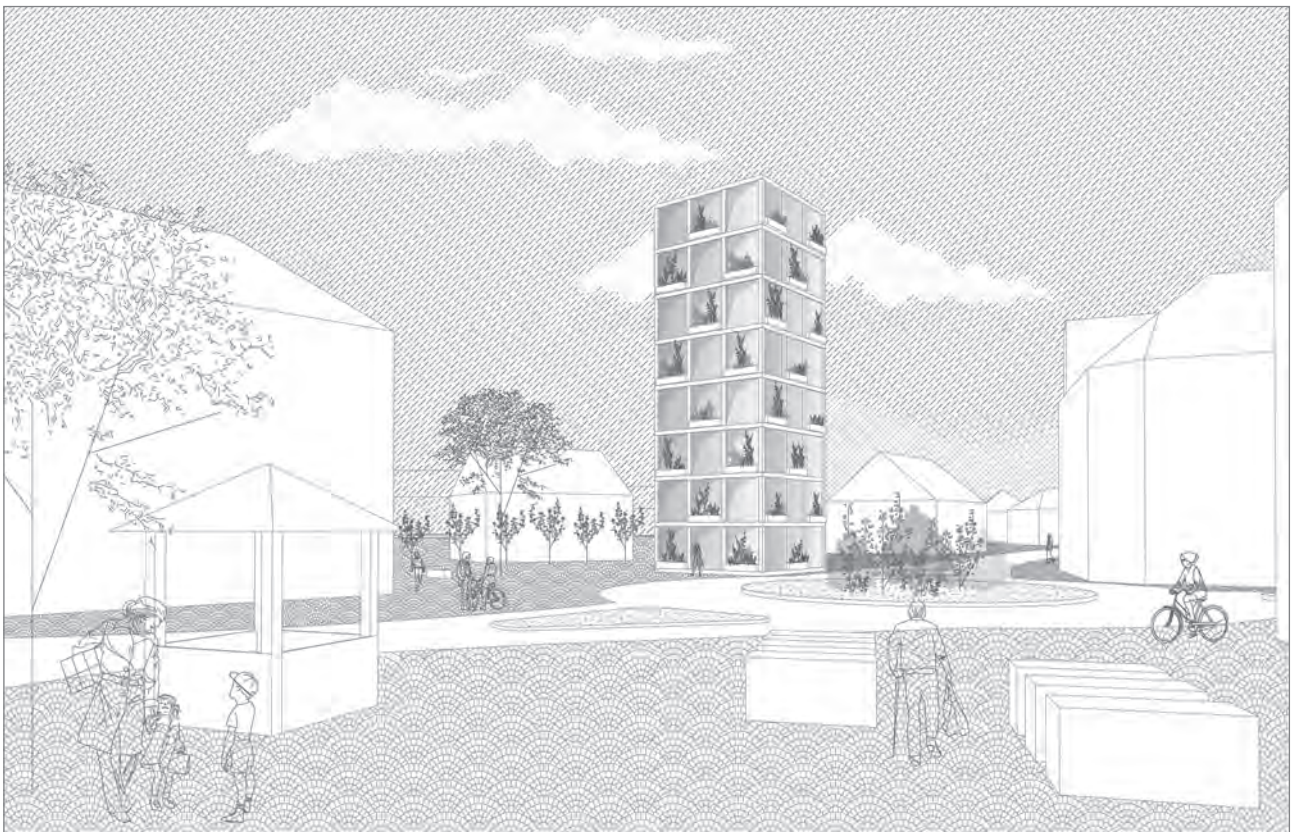
Proces je bil razdeljen na dva dela. V prvem, analitičnem, smo z anketo zbrali razpoložljive podatke. V ta del so spadali tudi intervjuji z lokalnim prebivalstvom. Analize kot drugi del so





Slika 5: Tretja faza urejanja Loč (ilustracija: delovna skupina študentov)

Opomba: 13 – izgradnja športno-rekreacijskega parka, 14 – širitev stanovanjske soseske, 15 – dvig vozišča na raven trga.



Slika 6: Vizualizacija novega trga Loče (ilustracija: delovna skupina študentov)



se izvajale na dveh ravneh. Na prvi so bili vključeni izkustveni vtisi obstoječega trenutnega stanja, na drugi pa nazorski pogledi stanovalcev in njihovi pogledi na nadaljnji razvoj kraja oziroma opisa obstoječega stanja. Presenetila sta angažiranost krajanov pri kritiki njihovega okolja in njihovo poznavanje preteklosti tega. Ključna je bila ugotovitev, da se krajani zavedajo, da njihov kraj prostorsko ni več vrednostno urejen in da nima prostorsko prepoznavnega centra.

Ocena prvega anketnega dela je bila, da se krajani dobro zavedajo pomanjkljivosti svojega kraja ter da te pripisujejo pomanjkanju vsebin in programov. Manj je bilo jasno, da je globalni pojav, da se določene nove urbane vsebine selijo na prostorsko primernejša mesta, in da Loče fizično s svojo grajeno strukturo ne morejo ponuditi zadostne podpore trgovskim centrom ali tem celo konkurirati. Krajani mentalne podobe svojega kraja ne dojemajo kot celote, kritični pa so tudi do posameznih objektov in prostorskih ureditev, in sicer glede funkcionalnosti krožišča in neprimernih vsebin ključnih objektov ob njem.

Za nas kot delovno skupino je bilo zelo pomembno spoznanje, da krajani in predstavniki občine od nas pričakujejo konkretne predloge ter da si želijo v praksi izvedljivih urbanističnih in arhitekturnih rešitev. Zaradi tega smo se najprej odzvali in začeli razmišljati preveč oportunistično. Proces participacije je pokazal, da si krajani želijo ambicioznih sprememb ter da razumejo naše sodelovanje kot dodajanje neznanih arhitekturnih ureditev in ne kot prilagajanje novih vsebin obstoječemu stanju. Za nas je bilo dragoceno spoznanje, da se krajani dobro zavedajo, da svojega kraja ne zaznavajo več kot celoto in da ne poznajo strokovnih rešitev, ki bi lahko izboljšale njihovo grajeno okolje in ga naredile prijetnejšega za življenje.

Dialog z aktivnimi in kritičnimi prebivalci in naše neobremenjeno formalno dojetje kraja sta se izkazala kot koristna in obojestransko ustvarjalna. Zelo jasno je bil določen skupen cilj in čutilo se je obojestransko zaupanje. Študentje so resno prisluhnili kritičnim ocenam stanovalcev in uporabnikov prostora, krajani pa so ves čas dajali občutek, da jim zaupajo. Pričakovali so nekaj novega in več, kar presega njihovo dojetje prostora.

Predstavljeni proces je omogočil, da se v končni rešitvi izražajo spretnost in strokovno znanje, v našem primeru neobremenjenost, zaznavna slika urbane celote in več idejnih prostorskih oblik, ki ponovno vzpostavijo hierarhično in funkcionalno podobo kraja, ter aktivni prispevek lokalnega prebivalstva, njegova občutljivost in zavedanje urbanih problemov.

Participatorni proces je primer nelinearnega načrtovanja, pri katerem se do končnih rešitev pride postopoma in vedno v

dialogu z vsemi akterji. Pogoj za to je medsebojno zaupanje in zavedanje vseh sodelujočih, kje je njihov največji prispevek. Od krajanov se pričakuje objektivna kritičnost do njihovega okolja in iskrena želja po spremembah, od študentov (arhitektov) pa razumevanje narave prostora, njegove prostorske formalne zaznave in njihove spretnosti aktivnega poseganja v prostor. Tako lahko dobimo stvarne rešitve, za katerimi stojimo vsi in ki prav zaradi tega pridobijo uporabno vrednost. Zelo pomemben del procesa je, da imajo vsi sodelujoči občutek vključenosti v projekt in možnost vplivanja na proces prostorskega načrtovanja.

## 7 Sklep

Čeprav je bil obravnavani projekt predvsem pedagoške narave, so udeleženci kljub temu s simulacijo procesa dobili dober vpogled v prednosti participatornih praks, ki se jim marsikje še vedno raje izognejo. Izgovori in strahovi so številni, zlasti glede tega, da vključevanje javnosti podaljša proces dela. To se v zgodnjih fazah projekta res lahko zgodi, vendar pa je učinek, predvsem zadovoljstvo javnosti ob tem, da je bila vključena, tisto, ki prevlada. Ne nazadnje se z reševanjem problematike lokalnega okolja zagotavljajo pogoji za trajnostni razvoj območja na različnih področjih družbenega delovanja. S pripravo idejnih rešitev so bili cilji projekta usmerjeni v zagotavljanje pogojev za aktivno in kakovostno življenje in preživljanje prostega časa. Vse to spodbuja zdrav življenjski slog v lokalni skupnosti. Zaradi vključevanja različnih deležnikov, gospodarstva in javnih služb je prišlo do medgeneracijskega sodelovanja s poudarkom na kakovostni ureditvi odprtega prostora in zelenih površin. V tem procesu so mentorji in študentje na sodelujoče prenesli nova znanja in tudi sodelujoči nanje.

.....  
Sanja Špindler, dipl. inž. arh. (UN)  
študentka magistrskega programa Arhitektura na Oddelku za arhitekturo Fakultete za gradbeništvo, prometno inženirstvo in arhitekturo Univerze v Mariboru  
E-pošta: spindler.sanja@gmail.com

Doc. dr. Kaja Pogačar  
Univerza v Mariboru, Fakulteta za gradbeništvo, prometno inženirstvo in arhitekturo, Oddelek za arhitekturo, Maribor  
E-pošta: kaja.pogacar@um.si

Doc. dr. Nande Korpnik  
Univerza v Mariboru, Fakulteta za gradbeništvo, prometno inženirstvo in arhitekturo, Oddelek za arhitekturo, Maribor  
E-pošta: nande.korpnik@um.si

## Opombe

[1] Delovno skupino so vodili mentorji:

- doc. dr. Nande Korpnik, Fakulteta za gradbeništvo, prometno inženirstvo in arhitekturo, Oddelek za arhitekturo,

- doc. dr. Kaja Pogačar, Fakulteta za gradbeništvo, prometno inženirstvo in arhitekturo, Oddelek za arhitekturo,
- izr. prof. dr. Marko Renčelj, Fakulteta za gradbeništvo, prometno inženirstvo in arhitekturo, Oddelek za prometno inženirstvo,
- Martin Zidanšek, Stanovanjsko podjetje Konjice,
- Igor Frim, Občina Slovenske Konjice.

<sup>[2]</sup> Sodelujoči študenti, ki so bili del delovne skupine:

- David Obrovnik, dipl. inž. arh. (UN), študent magistrskega programa Arhitektura,
- Katarina Kobale, dipl. inž. arh. (UN), študentka magistrskega programa Arhitektura,
- Sanja Špindler, dipl. inž. arh. (UN), študentka magistrskega programa Arhitektura,
- Špela Cenc, univ. dipl. inž. arh. (UN), študentka magistrskega programa Arhitektura,
- Aljaž Kores, študent diplomskega programa Arhitektura,
- Rok Peternel, študent diplomskega programa Arhitektura,
- Tamara Bračko, dipl. inž. prom. (UN), študentka magistrskega programa Prometno inženirstvo,
- Iris Fras, dipl. soc. (UN), študentka magistrskega programa Sociologija.

## Viri in literatura

Statistični urad Republike Slovenije (2019): *Prebivalstvo – izbrani kazalniki, naselja, Slovenija, letno*. Dostopno na: <https://pxweb.stat.si/SiStat> (sneto 11. 6. 2019).

Jančič, F. (2013): *Gasilstvo na Konjiškem: 1871–2013*. Slovenske Konjice, Gasilska zveza: Občina.

Badovinac, B., Kladnik, D., Volfand, J. (1997): *Savinjsko; Celje, Velenje: A–Ž: priročnik za popotnika in poslovnega človeka*. Murska Sobota, Pomurska založba.