

Pascal DE DECKER
Caroline NEWTON

Ob padcu utopije

Po koncu 2. svetovne vojne so se začele graditi velike stanovanjske soseske. Pogosto so jih sestavljale stolpnice. Številne le 50 let pozneje podirajo oziroma jih temeljito prenavljajo. Modernistične ideje, ki so jih navdihnili predstavniki kongresa CIAM (Congrès International d'Architecture Moderne) in Le Corbusier, so izgubile nekdanjo mikavnost. V tem prispevku si bomo ogledali razvoj dogodkov, predvsem pa se bomo posvetili napačni razlagi (simbolnega) pomena bivališča, kakor so ga

razumeli predstavniki modernističnega gibanja. Prav to napačno razumevanje je nazadnje pripeljalo do hitrega podiranja teh sosesk.

Ključne besede: pomen bivališča, naselja s socialnimi stanovanji, modernizem, propad

»O boljšem svetu sanja marsikdo – Howard, Wright in Le Corbusier pa so naredili korak naprej in tak svet načrtovali« (Fishman, 1977: 3).

»Rezultati so bili v najboljšem primeru vprašljivi, v najslabšem pa katastrofalni« (Hall, 1988: 204).

1 Uvod

Marseille, maj 2006. Ko smo se približevali *Cité Radieuse*, Le Corbusierjevi modernistični mojstrovini, orjaškemu sivemu stanovanjskemu bloku na stebrih (slika 1), sva nekega študenta vprašala, kaj mu je ob pogledu na mogočno zgradbo najprej prišlo na misel. Mladenič, ki je bil doma iz enega od najbolj podeželskih območij v Flandriji v Belgiji, je odgovoril: »Spominja me na kletke za baterijsko rejo.« Dan pozneje so se študentje, ki so hodili pred nama, nenadoma ustavili in niso hoteli naprej do enega izmed naselij s socialnimi stanovanji v severnem predmestju Marseilla. Ožgana pročelja in staljeni asfalt so pričali o nasilnih spopadih. Še bolj jih je prestrašila izjava hotelske receptorke. Zatrjevala je, da so severna predmestja veliko prenevarna, da bi jih obiskali, in nas prepričevala, naj ne gremo tja.



Slika 1: Le Corbusierjeva Unité d'habitation, Firmini (foto: Caroline Newton)

Marseille so med 2. svetovno vojno razdejali nemški in zavezniški vojaki. Kmalu po koncu vojne je v mesto prišlo veliko priseljencev. To je zelo povečalo potrebe po stanovanjih. Na pobudo takratnega socialističnega župana Gastona Deffera, so v severnih predmestjih zgradili velika naselja s socialnimi stanovanji ali HLM-je^[1].

To, kar se je po koncu 2. svetovne vojne zdelo dobra rešitev, se je pogosto izkazalo za distopijo. Nizozemski kriminolog Hoefnagels (1974) je že v 70. letih prejšnjega stoletja trdil, da je povečana kriminalna dejavnost mladostnikov v novem ne-

botičniškem naselju Ommoord na robu Rotterdama (*neposredna*) posledica pomanjkanja urbanih in arhitekturnih lastnosti naselja. Svetoval je celo, naj mlade prestopnike izpustijo na prostost zaradi »arhitekturne in načrtovalske neodgovornosti in odtujevalnega urbanizma«. Alice Coleman (1985), ki je bila med drugim svetovalka Margaret Thatcher, je modernistično utopijo nekaj let pozneje postavila na zatožno klop in jo obsodila v duhu, ki sta ga spodbudila Jane Jacobs (1961) in Oscar Newman (1973). Čeprav so bile trditve teh avtorjev precej kvaziznanstvene (Fishman, 1977; De Decker, 1987), lahko vidimo, da zahodnjaški svet zdaj resno »razgrajuje« nebotičniška naselja. Nekatere soseske, na primer Bijlmer na Nizozemskem, Marzahn v Berlinu, La Duchère v Lyonu in celo edino irsko nebotičniško naselje Ballymun v Dublinu, so delno ali celo popolnoma porušili (slika 2). Za ta naselja so značilni zapuščenosti ali prazna stanovanja, propad, kriminalne dejavnosti, spopadi s policijo, marginalizacija, odtujenost in negativni socialni kazalci: nizek dohodek, brezposelnost, veliko ljudi z nedokončano osnovno ali srednjo šolo, visok odstotek mater samohranilk itd. Poleg tega so te soseske slaba volilna območja, in sicer zaradi nizke udeležbe oziroma dajanja glasov desno usmerjenim nacionalističnim strankam. Naselja v Flandriji, na primer Luchtbal in Lonkerover v Antwerpnu ali Nieuw Gent v Gentu, so primerljiva z mesti iz 19. stoletja. So značilne prikrajšane soseske zdajšnjega časa (Kesteloot in Meys, 2008). Kakovost teh sosesk je bila tako slaba, da je nekdanji minister za stanovanjska vprašanja Gabriëls izjavil, da vanje ne bi želel naseliti niti svojih kuncev (De Decker, 2005; De Decker idr., 2009).



Slika 2: Prenavljanje nebotičniških naselij (foto: Pascal De Decker in Caroline Newton)

2 Vzpon in padec

Omenjena nebotičniška naselja so bila tako kot številna druga zgrajena po konceptih in zamislih ljudi, kakršen je bil Le Corbusier. On in vsi člani kongresa CIAM (Congrès International d'Architecture Moderne) so močno vplivali na zamisli o bivališčih, zlasti na tiste o socialnih stanovanjih. Hiša je bila za

Le Corbusierja *une machine à habiter*, bivalni stroj, namenjen izključno bivalni funkciji. Člani kongresa CIAM so leta 1929 na konferenci v Frankfurtu oblikovali rešitve za velikanske potrebe po stanovanjih, ki so nastale po 2. svetovni vojni. Njihov *Wohnung für das Existenzminimum* je temeljil na konceptih in zamislih tistega časa. Zasidran je bil v racionalno-utilitarno načrtovalsko tradicijo. Gropius je menil, da bodo to stanovanja za nove »Städtische Industrie-Bevölkerung« (Gropius, 1962). Pripadniki modernističnega gibanja so na mestni ravni odsvetovali kaotično »rast« in zagovarjali načrtovan pristop, ki naj bi ga vodil puritanski član tehokratske elite (Fishman, 1977; Bakker, 2008). Red in stroga ločitev funkcij in stolpnic v velikih zelenih in odprtih območjih, dostopnih za javnost, sta bila bistvena elementa modernistične doktrine.

Modernistični pristop so po 2. svetovni vojni pogosto uporabili kot rešitev stanovanjskih vprašanj (Hall, 1988; Murie idr., 2003; Power, 1997). Takrat se je to zdela prava rešitev v pravem trenutku. Z njo se je pojavila teorija o »pravem načinu življenja« in »dobrem mestu«, ki je spodbudila pričakovanje, da je z načrtovanjem, urbanizmom in arhitekturo mogoče ustvariti *novega človeka* in uresničiti *socialno preobrazbo* (Fitting, 2002). Te zgodbe in ta utopija so voditeljem pomagale upravičiti načrtovane obsežne projekte. Novi materiali in nove gradbene tehnike so poleg tega omogočile hitro graditev velikega števila stanovanj. Tako so hitro zadovoljili potrebe po stanovanjih, ki so se pojavile po vojni. Vojna je prizadela številna mesta. Kakovost starih mestnih sosesk je bila slaba. Na obrobju nekaterih mest (v Franciji) so se nenadoma pojavila barakarska naselja. Dodaten pritisk na stanovanjski trg je povzročil še pritek priseljencev s podeželja in iz kolonij. Ljudje so se od tam selili v mesta. Treba je priznati, da so bile bivanjske razmere (v primerjavi s kakovostjo bivališča) za ljudi, ki so se selili v nova naselja, boljše od prejšnjih, saj so bile zgradbe tehnično boljše, stanovanja pa boljše opremljena.

Vendar je »vsega dobrega« enkrat konec! Van Eyck je že leta 1959 opazil, da so te minimalne stanovanjske oblike »nova vrsta barak« in da je »*die Wohnung für das Existenzminimum*« postal *priročnik za upravnike zgradb in podjetnike, ki jih je zanimal samo donos* (Van Eyck, 1959). Vendar to ni preprečilo nadaljnje širitve zamisli pripadnikov kongresa CIAM. Med najzloglasnejšimi naselji je bilo naselje Pruitt-Igoe v St. Louisu v ameriški zvezni državi Misuri. Zgrajeno je bilo v 50. letih prejšnjega stoletja in porušeno že leta 1972 (slika 3). Čeprav obstajajo dokazi o številnih pomembnih načrtovalskih napakah, nekateri še vedno trdijo, da za to ne smemo obtoževati »arhitekture«. Rečemo lahko, da v naselju Pruitt-Igoe ni bila napačna samo arhitektura, tako kot v številnih drugih naseljih, vendar je brez dvoma pomembno prispevala k njegovemu neuspehu. Charles Jencks (1977) je dejal, da je rušitev naselja Pruitt-Igoe označila konec visokega modernizma.



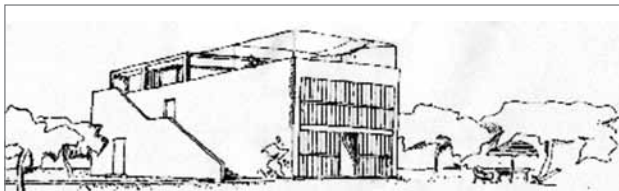
Slika 3: Naselje Pruitt-Igoe – od sanj do rušenja (vir: internet 1)

Sredi 80. let prejšnjega stoletja so nastali prvi modeli, ki naj bi nam pomagali razumeti, zakaj so ta naselja tako hitro propadala in na kak način (Murie idr., 2003; Power, 1997; Priemus in Prak, 1985; Turkington idr., 2004). Izluščil se je zapleten splet dejavnikov. Nekateri omenjajo slabo delovanje: dvigala se redno kvarijo, zato morajo stanovalci nakupljene reči prenašati po stopnicah. Poleg tega se pojavljajo težave z odlaganjem odpadkov. Prebivalce to spodbuja k metanju odpadkov skozi okno. Dostop do nekaterih stanovanj je slab: celo večje zavojne špecerije je težko prinesiti vanje. Številne stolpnice so slabo zvočno izolirane, zato niso tihe niti takrat, kadar otroci spijo. Stolpnice niso najboljši kraji za odraščanje (Hall, 1988; Page, 1994). Drugi dejavnik je pogosto oddaljenost naselij. Ta naselja so na obrobju mest, daleč od vseh dobrin in priložnosti. Vanje so se najpogosteje preselili ljudje iz mestnega jedra, ki so se morali potem več let v službo voziti v mestno središče, saj se priložnosti za službo niso preselile z njimi. Slabo je bilo poskrbljeno tudi za šole, trgovine in rekreacijo. Ljudje so se morali spet seliti v mestno središče. HLM-ji, kakršni so La Duchère, Vaulx-en-Verin in Les Minguettes v Lyonu, »les quartiers Nord« v Marseillu in naselja na obrobju mesta, kakršni sta Drumchapel in Easterhouse v Glasgowu, še vedno nimajo ustreznih prometnih povezav s sredstvi javnega prevoza z mestnim središčem.

Poleg omenjenih dejavnikov na propad naselij še posebej močno vpliva spreminjajoči se družbeni kontekst. Modernistični načrtovalci z Le Corbusierjem na čelu so si v duhu zamišljali *ново družbo za novega človeka*. S tem so imeli v mislih *končno utopijo*, popolno in dokončano do zadnje podrobnosti (kar koli že naj bi to bilo). Vendar so si popolnoma napačno razlagali naravo družbe kot stalno spreminjajočega se organizma in vlogo urbanista, arhitekta kot »filozofa kralja« (Fishman, 1977). Za Le Corbusierja je bila Unité d'habitation »navpična skupnost« brez politike. Verjel je, da bodo njegove zgradbe ljudi spodbudile k skupnemu delu in življenju v (idealni) skupnosti, da bodo zato svoje odnose spremenili v kanale sodelovanja. Le Corbusierjevo nasprotovanje do politike^[2] je zbledelo; ubranost naj bi zagotovil že sam načrt (Fishman, 1977). To je Le Corbusier opisal takole:

Človek ni despot. Je načrt. Pravilen, stvaren, natančen načrt, tak, ki bo človeku zagotovil ubrano rešitev, ko bo jasno oblikoval težavo. Ta načrt je nastal daleč od mrzličnega dogajanja v županovem uradu ali mestni hiši, daleč od vpitja volivcev in stokanja žrtev družbe. Oblikovali so ga mirni in prisebni umi. Upoštevali so samo človeške resnice /.../ To je biološka stvaritev, namenjena za ljudi. Uresničiti jo je mogoče s sodobnimi tehnikami (Le Corbusier; navedeno v: Scott, 1999: 112).

Za Le Corbusierja oblika hiše in mesta odseva čisto estetsko znanje, znano le peščici izbrancev. Prepričanje temelji na Platonovih in Schurjevih mislih. Nam se morda zdi, da oblika ne temelji na resničnosti, da povzema splošne koncepte, ki jih je mogoče razumeti le s teoretičnim in filozofskim razmišljanjem, in da te koncepte lahko razumejo le posvečeni, »les inités« (Schuré, 1889). Le Corbusier je menil, da bi stik s temi esteti-



Slika 4: Perspektiva Le Corbusierjevega projekta Citrohan (1920) (vir: internet 1)



Slika 5: Pessac zdaj – bodite pozorni na spremembe, ki so jih naredili prebivalci (vir: internet 1)

kami »navadne ljudi razsvetlil«. Leta 1930 je dobil priložnost, da v kraju Pessac (sliki 4 in 5) zgradi 130 hiš za delavce nekega tovarnarja. Vendar prebivalci niso razumeli ubrane rabe prostorov in barv. Svoje »machines à habiter« so kmalu spremenili tako, da so ustrezali njihovim potrebam. To ponazarja razkorak med mislimi tako imenovanih strokovnjakov in zamislivi ljudi, ki so jim ti načrti namenjeni.

Čeprav so nam modernistični urbanisti zagotavljali, da gradijo za družbe prihodnosti, je tisto, kar so gradili, izviralo iz preteklosti. Trenutek se je izkazal za neprimeren. Spremembe v zahodnjaški družbi so se zgodile tako rekoč v istem času, kot so gradili številna naselja. Prednosti socialne države so bile posplošene – povečana produktivnost in razvoj sistema socialne varnosti sta izboljšala blaginjo večine ljudi. Bivališče zato ni bilo le zatočišče, postalo je (Kesteloot, 1988) materialna dobrina. Krajevne oblasti so zaradi spodbujanja in subvencioniranja sistemov, ki dajejo prednost lastniškemu stanovanju, pogosto ustvarile konkurenco sektorju socialnih stanovanj (Wacquant, 1992).

Povečanje dohodka, državne subvencije in stališče, da je lastniško stanovanje boljše od najemniškega (še zlasti pa socialnega), so gospodinjstva, ki so si to lahko privoščila, še dodatno spodbudila, da so zapustila nebotičniška naselja. To je sčasoma sprožilo še močnejšo marginalizacijo. Čim več gospodinjstev je imelo sredstva, ki so jim omogočila, da so postala lastniki stanovanj, tem bolj so nebotičniška naselja privabljala ljudi, ki niso imeli drugih možnosti. Kdo si želi živeti v temnem sivem betonskem stolpu, če lahko živi v hiši z vrtom? Bivanje v čistih – beri sivih in modernističnih – zgradbah (spomnimo se Loosovega *Ornament un Verbrechen*) (Loos, 1908) je izgubilo položaj na stanovanjski hierarhični lestevici in padlo celo daleč pod pogosto zaničevani zasebni sektor najemniških stanovanj.

3 Kaj je torej treba potem vedeti o bivanju?

Čeprav je zaton modernističnih socialnih stanovanj posledica zapletenega spleta dejavnikov, ki se razlikujejo od države do države, od mesta do mesta in od trenutka do trenutka, ne smemo podcenjevati vpliva redukcionističnega razmišljanja predstavnikov gibanja. Po njihovem prepričanju bi lahko vsakega državljana spravili v kalup prave stanovanjske oblike. Vendar ne bi moglo biti nič dlje od resnice. Večina ljudi noče živeti v brezdušnih nebotičniških stanovanjih. Želijo si samostojno vilo, najraje na podeželju, elegantno hišo v mestu ali razkošno kmetijo, bivališča, ki ustrezajo stanovanjskim modelom iz 19. stoletja in jih vlade že dolgo spodbujajo. Modernisti so strmeli v prazen list s preveč pričakovanji. Njihovi načrti, ki niso bili zasidrani v družbi, so bili obsojeni na propad. Edina izjema je samostojna vila. Pri ljubljeni stanovanjski model je premagal modernističnega. Njegov neuspeh je bil povezan s temeljnim nerazumevanjem pomena bivanja.

Z vzponom socialne države in dvigom blaginje potreba po stanovanju ni več veljala za osnovno potrebo, saj je bila ta potreba za večino zadovoljena. Zdaj je jasno, da so modernisti poudarjali predvsem fizično zgradbo hiše, da pa

zdaj prevladuje njen simbolni pomen. Kot je trdil Giddens (1990), poskušajo ljudje doseči določen življenjski standard, identiteto pa jim pomagajo oblikovati posamezni življenjski slogi. Bivališče drugim razkriva, kdo so tisti, ki živijo v njem, kako živijo in kakšna je njihova blaginja. Simbolna vrednost hiše je močno povezana z družbenim položajem (Bourdieu, 1984; Clapham, 2005). Vidiki življenjskega sloga so povezani z Bourdiejevimi koncepti kulturne prestolnice. Ljudje z določenim življenjskim slogom bodo v dani družbi imeli svoj položaj in bodo z njim izražali svoj relativni uspeh. Ljudje imajo raje bivališče, ki izraža njihovo samosvojost, ne pa brezimno stanovanje v sivem monotonem bloku.

Tuan (1975) je opazil, da sodobne stavbe za pročeljem prebivalcem ne ponujajo nobenih telesnih in čutnih užitkov oziroma vonja in dotika. Pravi, da so stolpnice še hujše, saj njihova zunanost preprečuje, da bi zaznali posamezna domovanja. Taka zgradba zato velja za poslopje s poceni socialnimi stanovanji. Še več, razmere v svojem okolju dobro poznajo tudi stanovalci. To ponazarjava z izjavo nekega najemnika v naselju Pruitt-Igoe.

Človeku, ki si ne more privoščiti razkošij, ki so na voljo, je vsiljeno življenje v naselju Pruitt-Igoe. To je zadnje zatočišče /.../ Ja, okolje je zelo slabo. Če bi prebivalci lahko odšli, bi to brez dvoma naredili. Če bi jaz lahko odšel /.../ Tudi ne bi bil več tukaj (Birmingham, 1999: 304).

Prebivalci javnih stanovanjskih naselij se imajo za manjvredne, in sicer prav zaradi svojega »položaja«, to je najemnikov javnih socialnih stanovanj (Clapham, 2005). Simbolni pomeni bivališča so pomembni, saj je hiša simbol Jaza (Mallet, 2004). Za Wuja (1993) je dom nujen za oblikovanje človekove osebnosti. Zanj se osebnost človeka (jaz) oblikuje prek odnosov z drugimi, ti odnosi pa se začnejo doma: »Dom je tam, kjer sem se rodil in kjer se vedno znova rojevam, v maternici, imenovani drugi, v njihovem bivanju, ne mojem« (prav tam: 195).

Ta stališča niso nova. Rakoff (1977) je že v 70. letih prejšnjega stoletja poudaril, da je bivališče v družbi, v kateri prevladuje individualizirana ideologija, ki temelji na uspeh(ih) posameznika, zelo pomemben element. S postavljanjem bivališča v središče napetosti, s katerimi se spopadajo ljudje v želji, da postanejo uspešni člani družbe, v kateri klasični vzvodi za doseganje uspeha – služba, delo in dohodek – niso zlahka dosegljivi, povzema misli Sennetta in Cobba (1972). Zdomski delavci in delavci z nizkimi dohodki uspeha ne dosežejo zlahka oziroma ga ne morejo. Mogoča rešitev je samostojna hiša. Sicer ima marsikdo možnost, da pokaže svojo samosvojost v sadovih svojega dela, vendar služba ni zagotovljena in tudi nadzor nad opravljenim delom je vse slabši. Ljudje zaradi ideologije individualizma verjamejo, da je vsak odgovoren za svoj uspeh oziroma neuspeh.

Kadar se ljudje spopadejo s socialnimi težavami, kadar niso uspešni v službi oziroma uspeh v službi ni mogoč, poskušajo po mnenju Rakoffa to nadomestiti z *doseganjem ugleda* na drugih področjih. Po navadi se poskušajo podrediti sprejetim normam in vrednotam v svoji družbi, na primer z nakupom stanovanja ali s selitvijo v uglednejšo soosesko.

Izsledki raziskav Rakoffa so pokazali, da je opredmeteni pomen hiše manj pomemben od simbolnega. Te ugotovitve so potrdili tudi izsledki raziskav v četrth v Capetownu v Južnoafriški republiki (Newton, 2008a, 2008b):

1. Dom je prostor, v katerem starši ljubeče in skrbno vzgajajo svoje otroke, je prostor, v katerem se norme in vrednote prenašajo na otroke (Altman in Werner, 1985; Clapham, 2005). Dom je prostor, v katerem poteka velik del otrokove socializacije. Zato je pomemben del v reprodukciji družbenega sveta. Je pa tudi varno zavetje, v katerem sta članom gospodinjstva zagotovljena nega in skrb, zaradi katerih hiša postane dom.
2. Ljudje si prek doma lahko zgradijo svojo osebnost. Hiše uporabljajo kot simbol družbenega položaja. Kadar človek tako uporablja hišo, poskuša dobiti priznanje od okolice in ovrednotiti svoj položaj. Hiša postane kazalec njegovega uspeha (ali neuspeha).
3. Giddens je pokazal, da ljudje v postmodernistični družbi izgubljajo občutek za smisel življenja in občutek pripadnosti. Poudarja, da lahko domovanje postane prostor, v katerem lahko človek ustvari »ontološko varnost«. Bivališče nas pomirja, da je naš družbeni svet tak, kot mora biti, in da je naša identiteta v njem varna. Stanovalci lahko v zasebnosti bivališča znova zgradijo zaupanje v svet in s tem zavarujejo svoje »bivanje v svetu« (Clapham, 2005; Dupuis in Thorns, 1998; Giddens, 1984, 1990).

Vendar temu utemeljevanju manjka končni in bistveni element, element, ki po Rakoffu (1977) dopolnjuje in poudarja vse prejšnje. To je lastništvo. Izsledki njegove raziskave so pokazali, kako zelo pomembno je za ljudi lastništvo nad bivališčem za uresničitev drugih pomenov bivališča, kakršni so zavetje, položaj v družbi in varnost. To velja za oboje, za lastnike bivališč in najemnike. Rakoff je opazil, da ljudje lastništvo pogosto povezujejo s *svobodo*, ki sega od *svobode za spremembe do osvobojenosti od nadzora drugih ljudi*. Zasebni prostori v bivališču so kraji, v katerih ljudje lahko dosežejo samoizpolnitev. Menijo, da jim bo lastništvo nad bivališčem omogočilo uspešno izpolnitev sanj in pričakovanj o svojem domu. Tudi izsledki drugih raziskav so opozorili na velik pomen lastništva nad bivališčem (Allan in Crow, 1989; Clapham, 2005; Gurney, 1997, 1999; Rowlands in Gurney, 2001; Ronald, 2008). Človek dobi z lastništvom občutek, da ima nadzor, da nekam pripada in da se je uresničil.

Dickens (1990) opaza tudi, da so ljudje vznemirjeni zaradi svojega delovanja v družbi, kadar ne upoštevajo obstoječih pravil in vrednot oziroma tako *mislijo*. Na drugi strani pa nasprotuje trditvi, da ljudje suženjsko sledijo ideologiji individualizma. Še več, trdi, da je na področju stanovanjskega vprašanja pametno slediti individualističnim ciljem. Ljudje lahko prek domovanja zadovoljijo potrebe, ki jih ne morejo zadovoljiti z delom. Navaja varnost in ustvarjalnost (Dickens, 1994). Privilegije in samouresničitev prikazuje popolnoma drugače kot Clapham (2005). Ljudje ne morejo svobodno izbirati svojega življenjskega sloga in za to uporabiti svoje hiše. Nasprotno, z zasebno porabo so *prisiljeni* uresničiti naravno potrebo po izražanju sebe. Ljudje morajo samouresničitev doseči prek porabe prav zato, ker je ne dosežejo prek dela. Lastništvo nad bivališčem je zato lahko sredstvo za vnovično opredelitev človekove identitete tudi zato, ker je ne more opredeliti drugače.

Bivališče, stanovanjsko naselje in skupnost so tiste sfere družbenega življenja, v katerih lahko človek vsaj delno obnovi ali uresniči tiste plati življenja, ki jih je delo zatrla (povezava z drugimi, povezanost z naravo, samouresničitev, utrditev osebnosti itd. (Dickens, 1994: 136).

Dickens (1994) meni, da je bivališče vse močnejše povezano z občutkom, da se človek »lahko oddalji«, umakne na varno, v svoj dom, v katerem ima avtonomijo. Vendar poudarja, da lastništvo nad bivališčem še ni dovolj, da človek doseže »samouresničitev«. Izgubi se lahko občutek povezanosti s skupnostjo, z drugimi. Dickens je v nasprotju s Saundersom (1990) prepričan, da lastništvo ni nujno za oblikovanje posameznikove identitete. Čeprav je zasebna lastnina v kapitalističnih in tržno usmerjenih družbah resnično ena od najbolj prevladujočih oblik izražanja posameznikove samosvojesti, biologi in sociologi še niso dokazali, da je lastništvo biološka ali evolucijska potreba. Dickens se zato ne strinja ne s tradicionalno marksistično mislijo, da je samouresničitev mogoča le z neodtujenostjo dela, ne z mislijo, da posameznikov trud za lastništvo nad bivališčem odtujenost samo krepi. Hrepenenje po lastnem bivališču zato ni »lažna potreba«, ki vodi k odtujitvi jaza. Dickens zato izpodbija trditev, da so »potrošniki« v kapitalistični družbi le žrtve »fetišizma blaga«. Verjame, da so ljudje lahko »potrošniki«, obenem pa poznajo svoj pravi položaj v družbi.

Tako postane jasen pomen tega prispevka, ki obravnava nezadovoljstvo s sektorjem socialnih stanovanj. Bivališče, stanovanjsko naselje in skupnost so družbene sfere, v katerih lahko (vsaj delno) uresničimo ustvarjalnost, ki je na drugih področjih potlačena. Če velja lastništvo nad bivališčem za boljše od socialnega stanovanja, je tako zato, ker je materialna lastnina dobila velik *simbolni* pomen za oblikovanje človekove družbene

in osebne identitete. Načrtovanje in lastnina sta v tem smislu obliki, s katerima se ljudje lahko izražajo.

Zlahka razumemo, da gospodinjstva s premajhnimi dohodki to le stežka dosežejo. Če se samouresničitev oblikuje prek lastništva, potem socialna stanovanja vodijo do nasprotnega. Kot smo že omenili, je samouresničitev dosežena prek lastnega bivališča, ki ga lastniki lahko oblikujejo po svojem okusu in v skladu s svojim življenjskim slogom. S tem oblikujejo tudi svojo osebnost. To je svobodna izbira vsakega gospodinjstva, vendar seveda le, če člani gospodinjstva lahko izbirajo. Prebivalci naselij s socialnimi stanovanji pogosto nimajo možnosti za tako izbiro. To še krepi dejstvo, da v teh naseljih živijo *ostanki* družbe, tisti, ki nimajo več možnosti izbire, ki so brezposelni in bodo verjetno še dolgo ostali brezposelni. Če upoštevamo izjavo prebivalca naselja Pruitt-Igoe, lahko rečemo, da imajo prebivalci naselij s socialnimi stanovanji pogosto občutek manjvrednosti, in sicer prav zato, ker so najemniki javnih socialnih stanovanj (Clapham, 2005)^[3]. Ti ljudje so diskriminirani, na stanovanjskem trgu nimajo nobenega vpliva. V produkcijskem procesu so marginalizirani. Marginalizacija se ponovi in okrepi v (naselju socialnih) stanovanj. Podoba naselja in razmere v njem simbolizirajo marginalizacijo in jo krepijo.

Po Dickensu je življenje v nekaterih soseskah simbol družbenega neuspeha. Ta simbolizem, ponavljajoče se poudarjanje neuspeha, na primer v medijih, in omejene možnosti ustvarjajo idealne razmere za odklonilno vedenje in nepričakovane izbruhe nasilja. Te spore, ki po navadi izvirajo iz (pogubnih) spopadov s policisti, predstavniki reda in mira, lahko opredelimo kot razočaranje nad družbo, ki mladostnikom iz teh naselij ne ponuja nobenih priložnosti (več), nad družbo, ki te mladostnike raje skriva v velikih naseljih na obrobju mest in obrobju družbe. Ti izbruhi, ki se na prvi pogled zdijo brez smisla, imajo pomen. Nicole Le Guennec (1998) postavlja te neredne v kontekst in jih primerja z zgodovinskimi nasilnimi boji delavcev v 19. stoletju. Na videz slepi bes, uničevanje strojev ... Takrat se je to zdelo povsem samovoljno, vendar ni bilo. V času pred sindikati so delavci prisiljevali delodajalce k popušcanju z razbijanjem strojev. Sabotaža je bila del obsežnejše strategije, katere cilj je bil, da združijo boj in vplivajo na pokroviteljstvo.

Enak pojav zdaj opažamo v *banlieues*. Le Guennec (1998) meni, da je treba nasilna dejanja pogledati z drugega zornega kota, preden jih obsodimo. To ponazorila anekdota sociologa Lewisa Coserja, ki je po nemirih v naselju Watts v Los Angelesu leta 1965 govoril s 25-letnim brezposelnim črncom. Mladi mož je dejal: »Zmagali smo.« »V čem?« je vprašal Coser. »Razdejanih je veliko hiš, ulice so polne mrtvih črncev, trgovine z živili in oblačili so uničene.« Moški je odgovoril: »Zmagali smo, ker nas je moral gledati ves svet. Šef policije je bil prvič tu. Župan pa prej tudi še ni zapustil mestne hiše.« Neredi v Wattsu niso

bila slepa norost. Nasprotno, cilj spopadov sta bila izboljšanje življenjskih razmer in doseg dostojanstvenega življenja.

4 Sklep: o razumevanju modernističnih sosesk

V obdobju med 50. in 70. leti prejšnjega stoletja so na obrobjih zahodnjaskih mest zrasla številna nebotičniška naselja. Združevala so potrebo, teorijo in možnosti. Naselja so žal gradili v času dvigovanja blaginje ter rojstva in vzpona socialne države. Dohodki gospodinjestev so se večali. Člani gospodinjestev so postali pri bivališčih izbirčnejši. Številna nebotičniška naselja s socialnimi stanovanji so postala nepriljubljena, obsojena na marginalizacijo in propad. Zato ni čudno, da ta naselja zdaj prenavljajo oziroma celo rušijo. Poleg povečanja bogastva lahko propad teh naselij pojasnimo še z drugimi razlogi. Napačno razumevanje pomena hiše in doma je gotovo zelo pomemben dejavnik, ki pomaga razumeti, zakaj so »neokrašena« stanovanja obsojena na neuspeh.

Arhitekti in urbanisti pa se o neuspehu modernizma spominjajo le tega, da prebivalci teh naselij niso razumeli »razsvetljenskih« vizij Arhitektov (arhitektov z velikim A) in da je bil to razlog za katastrofo, ali če navedemo Jencks (1987): »/.../ [R]evni ne znajo 'razbrati' odtenkov arhitekturnih prostorov tako kot znajo to izobraženi arhitekti.« Elizabeth Birmingham (1999) je prepričana, da je ta hipoteza popoln mit. Revni prebivalci naselja Pruitt-Igoe so se zelo dobro zavedali pomena svojega življenjskega okolja in so ga videli tako kot drugi, kot *urbani rezervat*, kot skladišče za ljudi z roba družbe. Kate Bristol (1991) pravilno ugotavlja, da je naselje Pruitt-Igoe postalo stranski antiutopični izdelek, ki spodbuja k uničevanju in si zasluži uničenje. Prebivalci naselja Pruitt-Igoe so se spopadli s svojim bivanjskim okoljem, podobnim zaporu. Ne trdi, da bi se morali prebivalci prilagoditi novim razmeram in postati spodobni pridni predstavniki srednjega razreda, kot pravijo arhitekti. Namesto tega se posveča temu, kako so okolje razumeli prebivalci (glej navedbo v članku) in njihov uničevalni odziv nanj.

Za prebivalce je bilo naselje Pruitt-Igoe zapor. Pravilno so razumeli, da so zaprti daleč od storitev, trgovinskih dejavnosti, priložnosti za delo itd. Tisti, ki so hoteli oditi, si tega niso mogli privoščiti. Poleg simbolne razlage je na zapor spominjala tudi arhitektura: kovinske palice pred vrati in okni, visoke ograje, stražarji in vsiljena segregacija. V tem okviru ni težko razumeti, zakaj so prebivalci znova in znova risali grafite in podirali ograje. To je treba razumeti kot stalen protest proti beli rasistični kulturi. Stanovanjski projekti, kakršno je naselje Pruitt-Igoe, so simboli strukturne diskriminacije, ki je trdno zakoreninjena v zapletenem socialno-ekonomskem sistemu,

ki s fizičnimi ovirami vsiljuje nihilistične vedenjske vzorce in ljudem krati priložnosti.

Prav analiza simbolnega pomena stanovanja pomaga razumeti nemire v francoskih *banlieues*. Kot smo že povedali, lahko ljudje svojo identiteto ustvarijo prek doma. Z načinom življenja lahko pokažejo, kdo so. Dom jim poleg tega pomaga poiskati ontološko varnost, ki jo želijo; bivališče jim ponuja idejo stabilnosti in vero v varno prihodnost. V naseljih s socialnimi najemniškimi stanovanji so ljudem odvzeli prav to. V teh naseljih je vse videti enako in posameznik mora svojo identiteto izraziti v enakem okencu kot še 200 sosedov v naselju. Ko se ljudje tega zavedo – in kot smo prikazali, se –, ko ugotovijo, da se v sodobno neoliberalno družbo tako rekoč ne morejo vključiti kot *normalni* državljani (beri pripadniki srednjega razreda, belci, marljivi) – ne prek dela, ne prek bivališča –, ne čudi, da so njihova dejanja proti družbi, režimu in medijem, ki so jih obsodili na življenje na obrobju, vse radikalnejša.

.....
Dr. Pascal De Decker, Sociologist and Urban Planner, Professor
Hogeschool Gent and Sint-Lucas School of Architecture, Bruselj in
Gent, Belgija
E-pošta: pascal.de.decker@skynet.be

Dr. Caroline Newton, Architect, Political Scientist and Urban planner,
Professor
Hogeschool Gent and Sint-Lucas School of Architecture, Bruselj in
Gent, Belgija
E-pošta: caroline.newton@mac.com

Opombe

[1] *Habitation à loyer modéré*, v francoščini »cenejša stanovanja«.

[2] Le Corbusier se je spogledoval z vichyjskim režimom, vendar se tudi pripadnikom režima njegovi urbanistični predlogi niso zdeli preveč zanimivi.

[3] Clapham (2005) omenja tudi raziskavo Centre for Housing Research (1989): *The nature and effectiveness of housing management in England*. London, HMSO. Cairncross, L., Clapham, D., in Goodlad, R. (1997): *Housing management, consumers and citizens*. London, Routledge. Bines W., Kemp, P., Pleace, N., in Radley, C. (1993): *Managing social housing*. London, HMSO. Saunders P. (1990): *A nation of home owners*. London, Unwin Hyman.

Viri in literatura

Allan, G., in Crow, G. (1989): *Home and family: Creating the domestic sphere*. London, Macmillan.

Altman, I., in Werner, C. M. (1985): *Home environments: Human behaviour and environment*. New York, Plenum Press.

Bakker, J. H. (2008): *Welkom in megapolis. Denken over wonen, stad en toekomst*. Amsterdam, Atlas.

Birmingham, E. (1999): Reframing the ruins: Pruitt-Igoe, structural racism, and African American rhetoric as a space for cultural cri-

- tique. *Western Journal of Communication*, 63(3), str. 291–309.
- Bourdieu, P. (1984): *Distinction: A social critique of the judgement of taste*. Cambridge, Harvard University Press.
- Bristol, K. G. (1991): The Pruitt-Igoe myth. *Journal of Architectural Education*, 44(3), str. 163–171.
- Clapham, D. (2005): *The meaning of housing: A pathways approach*. Bristol, The Policy Press.
- Coleman, A. (1985): *Utopia on trial: Vision and reality in planned housing*. London, Hilary Shipman.
- De Decker, P. (1987): Gebouwde omgeving en criminaliteit. Enkele kritische beschouwingen m.b.t. de revival van het fysisch determinisme. In: van der Cammen, H., in Smeele, P. (ur.): *Planologische Discussiebijdragen deel 1*, str. 161–170. Delft, Delftse Uitgeversmaatschappij/Stichting Planologische Discussiedagen.
- De Decker, P. (2005): 'In sommige sociale woonblokken zou ik mijn konijnen nog niet durven steken'. Over sociaal huren, de creatie van een reputatie en haar gevolgen. V: De Decker, P., Goossens, L., in Pannecoucke, I. (ur.): *Wonen aan de onderkant*, str. 238–299. Antwerpen, Garant.
- De Decker, P., Meeus, B., in Newton, C. (2009): *Only for neat people. On the changing discourse on social rental housing in Flanders, Belgium and its consequences*. Tipkapis.
- Dickens, P. (1990): *Urban sociology. Society, locality and human nature*. New York, London, Harvester Wheatsheaf.
- Dickens, P. (1994): Modernity, alienation and environment: some aspects of housing tenure, design, and social identity. V: Danermark, B., in Elander, I., (ur.): *Social rented housing in Europe: Policy, tenure and design*, str. 123–138. Delft, DUP.
- Dupuis, A., in Thorns, D. C. (1998): Home, Home ownership and the search for ontological security. *Sociological Review*, 46(1), str. 24–47.
- Fishman, R. (1977): *Urban utopias in the twentieth century. Ebenezer Howard, Frank Lloyd Wright, Le Corbusier*. New York, Basic Books.
- Fitting, P. (2002): Urban planning/utopian dreaming: Le Corbusier's Chandigarh today. *Utopian Studies*, 13(1), str. 69–93.
- Giddens, A. (1984): *The constitution of society: Outline of a theory of structuration*. Berkeley, University of California Press.
- Giddens, A. (1990): *The consequences of Modernity*. Stanford, Stanford University Press.
- Gropius, W. (1962): Sociological premises for the minimum dwelling of urban industrial populations. In: Gropius, W. (ur.): *The scope of total architecture*, str. 91–102. New York, Collier Books.
- Gurney, C. M. (1997): "... Half of me was satisfied": Making sense of home through episodic ethnographies. *Women's Studies International Forum*, 20(3), str. 373–386.
- Gurney, C. M. (1999): Pride and prejudice: Discourses of normalisation in public and private accounts of home ownership. *Housing Studies*, 14(2), str. 163–183.
- Hall, P. (1988): *Cities of tomorrow*. Oxford, Blackwell.
- Hoefnagels, G. P. (1974): Menselijke maat en wonen; een interactionistische benadering. *Stedebouw en Volkshuisvesting*, 55, str. 326–331.
- Internet 1: <http://images.google.com> (sneto 25. 9. 2009)
- Jacobs, J. (1961): *The death and life of great American cities*. New York, Vintage.
- Jencks, C. (1977): *The language of post-modern architecture*. New York, Rizzoli.
- Kesteloot, C. (1988): *Accumulation regimes, reproduction of labour force and the organization of urban residential space: The case of Belgium*. Tipkapis.
- Kesteloot, C., in Meys, S. (2008): *Achtergestelde buurten in Vlaanderen en Brussel*. Leuven, ISEG, K. U. Leuven.
- Le Guennec, N. (1998): Les institutions dans l'oeil du cyclone. V: Body-Gendrot, S., Le Guennec, N., in Herrou, M. (ur.): *Mission sur les violences urbaines*, str. 13–46. Paris, La documentation française.
- Loos, A. (1908): *Ornament und Verbrechen*. Innsbruck, Brenner Verlag.
- Mallet, S. (2004): Understanding home: A critical review of the literature. *The Sociological Review*, 52(1), str. 62–89.
- Murie, A., Knorr-Siedow, T., in van Kempen, R. (2003): *Large housing estates in Europe. General developments and theoretical backgrounds, Restate report 1*. Raziskovalno poročilo. Utrecht, Urban and regional research centre.
- Newman, O. (1973): *Defensible space: People & design in the violent city*. London, Architectural Press.
- Newton, C. (2008a): ... *And back to basics: Understanding the essence of house and home and its political consequences*. Tipkapis.
- Newton, C. (2008b): *Social Housing, urban policy and social capital: Spatial interrelations in a third world context (Cape Town)*. Doktorska disertacija. Leuven, K. U. Leuven.
- Page, D. (1994): *Developing communities*. Teddington, Sutton Hstone Housing Association.
- Power, A. (1997): *Estates on the edge. The social consequences of mass housing in Northern Europe*. London, MacMillan.
- Priemus, H., in Prak, N. L. (1985): *Post-war public housing in trouble*. Delft, DUP.
- Rakoff, R. M. (1977): Ideology in everyday life: The meaning of the house. *Politics and Society*, 7(1), str. 85–104.
- Ronald, R. (2008): *The ideology of home ownership. Homeowner societies and the role of housing*. Palgrave, Basingstoke.
- Rowlands, R., in Gurney, C. M. (2001): Young people's perceptions of housing tenure: A casestudy in the socialisation of tenure prejudice. *Housing, Theory, and Society*, 17(3), str. 121–130.
- Saunders, P. (1990): *A nation of homeowners*. London, Unwin Hyman.
- Schuré, E. (1889): *Les Grands Initiés*. Paris, Perrin.
- Scott, J. (1999): *Seeing like a state: How certain schemes to improve the human condition have failed*. New Haven, Yale University Press.
- Sennett, R., in Cobb, J. (1972): *The hidden injuries of class*. New York, Norton.
- Tuan, Y. F. (1975): Place: An experiential perspective. *Geographical Review*, 65(2), str. 151–165.

Turkington, R., van Kempen, R., in Wassenberg, F. (2004): High-rise housing in Europe. Current trends and future prospects. *Housing and Urban Policy Studies*, 28, str. 15–30.

Van Eyck, A. (1959): Het verhaal van een andere gedachte. *Forum*, 9, str. 198–248.

Wacquant, L. (1992): Banlieues françaises et ghetto noir américain: de l'amalgame à la comparaison. *French Politics and Society*, 10(4), str. 68–81.

Wu, K. M. (1993): The other is my hell; The other is my home. *Human Studies*, 16(1–2), str. 193–202.