

Maja SIMONETI

Je mestne krajine potrebno varovati?¹

Značilnosti mestnih krajin, njihove funkcije v mestu in pomen, ki jim ga pripisujejo meščani in stroka, zahtevajo aktivno varovanje. V postopku odločanja med pozidavo in varovanjem je način razsojanja vedno znova težka in zahtevna naloga. Eno od orodij, ki ščitijo pred trenutnimi in osebnimi odločitvami, investicijskimi pritiski, zagotavljajo trajnejše usmerjanje prostorske podobe in nenazadnje pomembno olajšujejo delo urbanistov, je mestni načrt – s pomočjo prostorskega planiranja oblikovani dokument – kot vrsta strokovno preverjenih in kasneje potrjenih, tudi vrednostnih, izhodišč. Seveda je cilj mestni načrt, ki bi bil dovolj prilagodljiv, da bi omogočal tudi sprejemljivost naključij in sprotne rešitve, nikakor pa ni dobro, še posebno ne za javne površine in programe, da mestnega načrta ni.

1. Uvodno razmišljanje

Na vprašanje iz naslova ni preprostega in splošno veljavnega odgovora. V odgovoru se združujejo različne postavke, objektivnim se pridružujejo težko merljivi kazalci vrednostnih opredelitev, ki se za vrh vsega spreminjajo tudi v odnosu na čas, prostorske in družbene razmere. Skratka kup spremenljivk in kompleksno vrednotenje, ki ga je nemogoče izvajati dovolj dosledno, od primera do primera, od urbanista do urbanista. Zato je tako načelno vprašanje pustiti brez odgovora neodgovorno. In prav v takih, morda nekoliko bolj v „veljavne dokumente“ ovitih, neodgovornih pogojih delajo danes strokovnjaki.²

Mestne krajine, to so urejene površine odprtega prostora in ostanke prvobitnosti, so pomembne nosilke identitete mesta tako v podobi, prostorski prepoznavi kot v

doživljajskem smislu. Zanje je značilna nepredvidljiva polivalenčnost vsebin, katerih razvoj je možen le na javnih odprtih površinah. Nadzor nad načinom uporabe prostora je na teh površinah najmanjši, najmanj je opredeljeno, kdo jih lahko uporablja in kako, zato so najbolj odprte/javne in omogočajo sožitje različnih „porabnikov“. Po drugi strani te površine edine omogočajo razvoj narave v mestu in so pogoj za čim bolj nemoteno delovanje mestnih ekosistemov in povezave med njimi ter omogočajo ohranjanje prvin, ki imajo vrednost same po sebi. Prepoznavanje vrednosti posameznih mestnih krajin samih na sebi, brez posebnih programskih namembnosti in ureditev, je bistveno za njihovo vrednotenje.

Sprejemljivost močvirja v vele mestu je posledica vrednostnega preskoka iz družbe prirejevalcev razmer v družbo urejevalcev razmerij. Pri tem je misliti, da se na človeka naravnana obravnava prostora in okolja umika, zmotno vsaj v toliko, ker gre spet za človekovo opredelitev do okolja. Odnos do „praznih/nekoristnih“ prostorov pa se od zbežnosti pred divjino, nekoristnim in po uveljavljenih merilih neurejenim le umika sprejemanju in strpnejši obravnavi. Urejenim mestnim zelenim površinam se v zaledju mest pridružujejo nove, pogosto renaturirane krajine nekdanjih mestnih odlagališč odpadkov, gramoznic, naravni sukcesiji prepuščeni koridorji opuščene infrastrukture, preurejena postindustrijska območja. Zeleni sistemi velikih evropskih mest so zaradi naraščajočih potreb/zahtev meščanov po površinah za rekreacijo in oddih iz leta v leto bogatejši.³ Na površinah znotraj mest se ostanke prvobitnih krajin pridružujejo raznovrstne programske in oblikovalske rešitve, ki govorijo o pomenu

Agrostrom Ljubljana Mestne zelene površine Mestni načrt Pod hribom Stadion Šiška

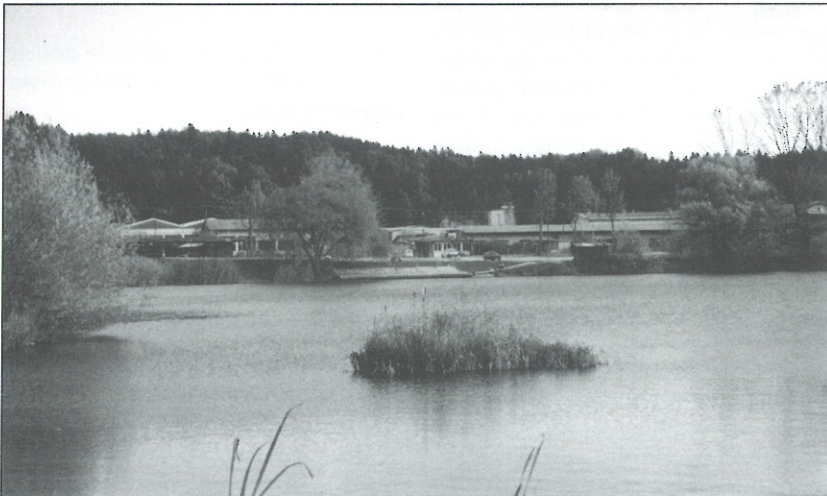
Besedilo osvetljuje nekatere probleme na področju mestnih zelenih površin in ostankov prvobitnosti, zavedajoč se odgovornosti, ki jo prinaša vsaka zahteva po varovanju v prostoru. Na primeru Ljubljane je predstavljen položaj mestnih krajin, ki jih, brez načelne zaščite, predhodno preverjenega in potrjenega vrednostnega sistema, v razmerah dogovornega reševanja prostorskih problemov, iz mestnega tkiva počasi izrinjajo druge rabe.

Agrostrom Ljubljana Master plan Municipal green areas Pod hribom Stadion Šiška

The text deals with specific problems of municipal green areas and the primeval remains, with respect to responsibilities brought about by demands for environmental protection. The case of Ljubljana is used to present the position of urban landscapes, that are being slowly replaced by other uses from the urban tissue because they are without statutory protection, a previously checked and adopted value system and under conditions of negotiated solving of spatial problems.

teh in takih območij za mestne prebivalce. Potrebe po mestnih zelenih površinah naraščajo na vseh področjih; nič manj v smislu strukturiranja mestnega tkiva in ekoloških niš in povezav, kot v smislu rekreacijskih potreb in primarnega stika meščanov z naravo. Vedno več meščanov, tudi v razvitem delu sveta, obdeluje svoj kos zemlje.⁴ Kakor je res, da se z opuščanjem kmetijske obdelave porajajo možnosti za nove razsežnosti mestnih krajin, tako je res, da se s pozidavo/spremembo namembnosti mestnih krajin znotraj mestnega tkiva izgublajo možnosti za programe, rabe in nerabe, katerih nosilci so ali bi lahko bile mestne zelene površine. Za mestne krajine je značilno, da jih spremembe namembnosti prizadenejo

trajno.⁵ Praksa kaže, da nobene pozidane površine načrtno ne vračamo v stanje pred pozidavo. Nasprotniki varovanja oziroma njegovi zagovorniki svoje razloge pogosto črpajo iz povsem različnih izhodišč. Nasprotniki varovanja opozarjajo na problem velikih odprtih površin v mestih z vidika dograjevanja mestnega tkiva, varnosti,⁶ javnih stroškov, priložnosti za zasluzke in opominjajo, da so primerljive površine razpoložljive na robu mesta, da si narava sama najde pot v mestno tkivo na drugih/nezanimivih območjih. Zagovorniki varovanja opozarjajo, da je izgubljene ostanke prvobitnosti v mestu težje nadomestiti kot poiskati primerljive lokacije drugim rabam, da je za podobo mestne krajine potrebna več kot ena gradbena in rastna sezona, da izrivanje posameznih delov krni potencialnost celote in povezav tako v primarnem naravnem smislu kot v socialnem, ekološkem in programskem. Upošteva različne prostorske kontekste, je eno in drugo vsaj deloma res. Vendar se iskanje odgovora ne ustavi pri konkretnih prostorskih kontekstih. Razprava o potrebnih ukrepih za ohranjanje mestnih zelenih površin je razprava o bivalni kvaliteti in javnem dobrem. Najštevilnejši uporabniki mestnih krajin, to je narava sama in del prebivalcev, ki te površine najbolj potrebujejo, so brez izvršne moči in finančnih sredstev, s čimer bi si lahko zagotovili izpolnitev svojih potreb. Dodaten problem predstavlja odsotnost zakonske obveze za izvajanje večine javnih programov, ki se odvijajo na zelenih površinah. Zakonske obveze pa so edine, ki lahko zagotove neprofitne ureditve. Vrednost mestnih krajin je težko prevesti v jezik primerjave z vrednotenjem taistega prostora za druge rabe, težko, če ne nemogoče, jo je izraziti v številkah. Nenazadnje tudi pomanjkanje ekonomskega interesa za ohranjanje in vzpostavljanje mestne krajine vodi do tega, da mora zanje skrbeti mesto kot institucija varovanja javnega dobra. Za urbanista je od vsega zapisanega najbolj pomembno, da napredna urbana misel obravnava



Slika 1: Pogled na območje Agrostroja (pomlad 1996)



Slika 2: Umik proizvodnje z območja, ustvarjen je „prazen“ prostor priložnosti (1997)

tudi naravno okolje kot dejavnik smiselnega razvoja, uravnotežene delovanja in skladne podobe mesta.⁷ Zato je potrebno zavzeto strokovno delo za vzpostavitev načelnih izhodišč varovanja, ki bodo prejela kar najširšo družbeno podporo in postala nedvoumen kriterij odločanja. Planiranje, da ali ne, sploh ni vprašanje, metode zagotavljanja razmerij med posameznimi strukturnimi entitetami mesta in predvsem načini za zagotavljanje kar najbolj široko sprejemljivih bivalnih pogojev ostajajo del prostorske prakse. Zanašanje na osveščenost družbe ne zagotavlja pogojev bivanja otrokom, invalidom in ostarelim, kakor tudi težko prepreči gradnjo na poslednjem mestnem močvirju. Naključnost, sprotnost, je v vsakem primeru sprejemljiva prostorska praksa samo v navezavi na jasno opredeljene sistemske značilnosti mestne krajine in celovite mestne podobe, ki se dolgoročno uveljavljajo in so podprte z jasnimi razvojnimi cilji. Potreben je mestni načrt kot orodje usmerjanja prostorskega razvoja, vsekakor posodobljen v svoji sprejemljivosti za vključevanje nepredvidnega, torej usposobljen tudi za reševanje sprotnih problemov.

2. Primeri kot ilustracija razmer

Na primeru Ljubljane je ob upoštevanju dogodkov in v navezavi na tujo prostorsko prakso možno napovedati, katerim območjem mestne krajine se bo mesto, zaradi ohlapnosti dolgoročnejših prostorskih opredelitev, odpovedalo, jih prepustilo gradnji, katera pa se bodo, kot sive cone in sicer nezanimiva območja, pojavila kot potencialna območja razvoja programov, katerih nosilci so mestne krajine. Tako bodo za graditev privlačna območja v mestu, ki se navezujejo na obsežnejše naravne prvine, počasi postala grajeno mestno tkivo, medtem ko bodo odmaknjeni predeli in nekdanja industrijska območja počasi postali ne le ekološke niše za naravo v mestu, pač pa tudi pomembni

nosilci programov za oddih in rekreacijo. S tem se bo današnja struktura mestnih krajin spremenila tako, da bo izginila predvsem drobna struktura nepozidanih iztekov pobočij, mokrotnega sveta, gozdov in travnikov, ki se zajedajo v mestno tkivo. Dragocenost teh prostorov sega od polja identitete pa vse do potencialov rabe. Skupaj z večjimi krajinskimi prvini predstavljajo ta območja strukturo zelenega sistema,⁸ ki je bil povsem smiselno in upravičeno zasnovan kot del mestnega načrta tudi zato, da bi se te površine ohranile. Nove površine, ki se bodo pojavljale na račun opuščeni lokacij industrije in infrastrukture in kakršne nastajajo po evropskih mestih v zadnjem času, bi se tem površinam morale pridružiti. Misel, da jih lahko nadomestijo,



Slika 3: Oglaševanje novonačrtovane podobe in rabe območja Agrostruja (1997)



Slika 4: Eno od travnatih območij pod hribom (1996)

je zmotna in vodi do opustošenja mestne podobe in slabšanja bivalnih pogojev.

2.1 Agrostroj – Koseški bajer

Primer dolgoročnega varovanja za rekreacijske potrebe, ki se bo končal s stanovanjsko zazidavo

Po določilih Dolgoročnega plana Ljubljane naj bi območje iz proizvodnje prešlo v rekreacijsko rabo. V Zelenem sistemu Ljubljane je lokacija dobila še nove, povsem konkretne vsebine in pomenske opredelitve. Območje na robu najpomembnejše mestne zelene površine, sistema Tivoli-Rožnik-Šišenski hrib, zaščitene kot kra-

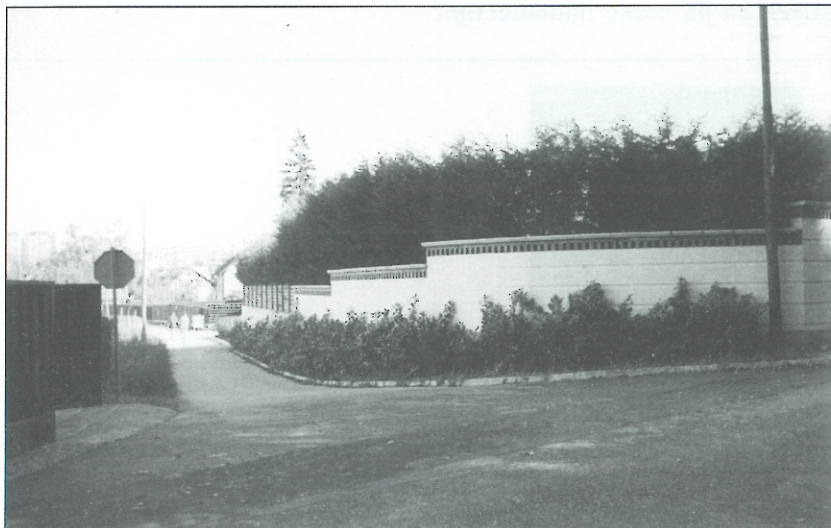
jinski park, z velikim dnevnim obiskom, je bilo spoznano kot idealno za spremljajoče dejavnosti programov, ki se že odvijajo v prostoru in njegovem zaledju. Poudarjen je bil pomen navezave na naravno zaledje Polhograjskih dolomitov prek območja Koseškega bajerja in kmetijskih površin v izteku hriba. Kot posebna vrednost in samostojno programsko jedro tega prostora je bil izpostavljen prav bajer kot edino tovrstno vodno telo v mestu.

Vse se je spremenilo z dejanskim umikom proizvodnje iz prostora. Zadolženi lastniki, interes banke, tržna zanimivost stanovanjske gradnje in začel se je postopek za spremembo namembnosti iz rekreacijske v stanovanjsko rabo. Bil je uspešno zaključen in na osnovi javnega natečaja se izdeluje projektno dokumentacija. Prostor, izgubljen za javno rabo in sistem mestnih krajin, bo postal stanovanjska sooseska, ki bo vplivala na bivalne razmere v stičnih območjih in posredno dodatno obremenjevala krajinski park in bajer z zaledjem.

2.2 Pod hribom

Primer značilne majhne/nepomembne lokacije

Travniki v izteku Šišenskega hriba in Rožnika niso zaščiteni z Odlokom o krajinskem parku Tivoli-Rožnik-Šišenski hrib. Kljub vsemu so mnogi med njimi v Dolgoročnem planu Ljubljane bili opredeljeni kot potencialne rekreacijske, nepozidane površine. Pritiski za pozidavo teh travnikov na prehodu hriba v ravnino se pojavljajo tako na šišenski kot na viški strani. Razlog zanje je interes lastnikov. Urbanisti si pri odločanju pomagajo z strokovnimi preveritvami.⁹ Praksa kaže, da niti poudarjanje pomena vzdrževanja povezav s hribom v globino naselja niti ideje o oblikovalski in prostorski racionalizaciji zazidave niso sprejete. Zdi se nemogoče preprečiti pozidavo, nezaželeno in pretirano je celo snovanje celovitih prostorskih rešitev.



Slika 5 in 6: Način novejšje pozidave, značilne za območja v izteku sistema Tivoli-Rožnik-Šišenski hrib (1997)

Kako zagovarjati prazen, po možnosti rahlo vlažen travnik kot dragoceno mestno prvino, potrebno ohraniti? Težko, še posebej, če teče odločanje o posameznem delu, parceli za tri, štiri hiše, in se tako vsakič sproti zanika pomen delov za celoto, pozablja se na pomen programsko praznih prostorov, zabriše se skupna količina tako pozidanega prostora. Ni razloga za zaščito pred zazidavo, razen če je nezazidan prostor na izteku hriba in sistema Tivoli-Rožnik-Šišenski hrib pomemben zaradi posredne povezave s sistemom in vplivov nanj. Aktivno varovanje krajinskega parka v takem primeru zahteva opredelitev do rabe stičnih območij. Kako zagovarjati poenotenje prostorskih rešitev na račun izstopajoče in poudarjeno individualne stanovanjske arhitekture, pa je še posebej težko vprašanje, v katero se to besedilo ne spušča.

2.3 Stadion Šiška

Primer elastičnosti planske opredelitve rekreacijskih območij (R-con)

Lokacija rekreacijske površine med Magistrovo in Milčinskega cesto je pred manj kot desetimi leti delovala nekoliko nenavadno. Postala naj bi nekakšen lokalni park. Bila je v interesu občine Šiška, pa tudi športna društva so se sramežljivo zanimala zanj. Nastajali so različni načrti, ki so vedno družili javno parkovno ponudbo in športne dejavnosti. V vmesnem času so si prostor prisvojili okoliški prebivalci, ki so na njem pridno vrtnarili, in otroci bližnjega vrtca Najdihojca. Sprehod skozi sredino prostora je nudil senco velikih topolov in sožitje uporabnikov je bilo zadovoljivo. Idealna prehodna rešitev. Prostor je čakal, da ga „zares“ uredijo.

Do tega je prišlo z Evropskim mladinskim prvenstvom v atletiki. Potreba po lokalnem parku v kombinaciji s športnim programom je bila pozabljena. Vsa vegetacija in vrhnji sloj zemlje sta bila odstranjena zato, da je bil urejen

dodatni poligon Atletskega stadiona Ljubljana, ki je gostil pomembno prireditev. Ne le, da je prvenstvo minilo pred končno ureditvijo vadbenega prostora, prostor je pogosto prazen in občasni uporabniki nekako ne nudijo razlege, zakaj je bila potreba druge rabe povsem izključujoča rešitev.

Ljubljanski trend napoveduje izgubo strateško razporejenih zelenih površin, tistega dela strukture zelenega sistema, ki se zajeda v mestno tkivo in mestni zgradbi prinaša največ vrednosti. Ne glede na to, ali so takšne, kakršnim smo danes priča, posledica po-

zabljenja ali načrtnega varovanja in urejanja,¹⁰ je čas za aktivnejši odnos do varovanja oziroma spreminjanja namembnosti. Opisani primeri so uporabljeni kot ilustracija k razpravi. Naš namen nikaikor ni osredotočiti se na njih in jih obsojati. Razlogi za sprejete odločitve so gotovo tehtni in so za to razpravo nepomembni. So pa to prostori, ki jim je po analogiji v Ljubljani in drugje možno poiskati mnogo sorodnih prostorov, ki jih lahko čakajo podobne usode. Zaščita nepozidanega prostora pred pozidavo, potreba po nedvoumni ločitvi zelenih površin in rekreacijskih površin, še posebno



Slika 7: Zarasel in ljubiteljsko urejan prostor ob Magistrovi v čakanju na ureditveni načrt uporabljajo vrtičkarji in sprehajalci (1995)



Slika 8: Območje po preureditvi za potrebe atletov (1997)

tistih, kjer so dovoljene gradnje in aktivno varovanje „praznih“ prostorov, so nujni. Spremljajoč dogodke, se zdi, da bi bili za delo urbanistov dobrodošli trdnejši kriteriji za in proti spreminjanju namembnosti, kot jih imajo na razpolago v danem trenutku. Pri tem je potrebno še posebej opozoriti na relativni pomen lastnine. Prakso, v kateri lastniki zemljišč tako pomembno vplivajo na prostorsko rabo in podobo, je potrebno in sodeč po zgledih možno spremeniti.

3. Sklepne misli

V pogojih dogovornega urbanizma, kakor so najpogosteje poimenovali trenutne razmere naše prostorske stvarnosti, ni mehanizmov, ki bi preprečili/ustavili spreminjanje in izginjanje mestnih krajin. Vtis, da se v prispevku zavzemam za brezpogojno varstvo vsake posamezne mestne zelene površine, ni pravi. V razpravo ponujam razmere, v katerih lahko predvidimo izginjanje mestnih krajin v obsegu in na način, ki vzbuja strokovne pomisleke. V znanih pogojih so zelene površine podvržene pogostim, običajno uspešnim pritiskom za spremembo namembnosti. Ni pomembno, kaj je razlog, da družba, zavzeta s povsem drugimi problemi, ostaja neprizadeta ob izginjanju posameznih delov mestnih krajin. Urbanist mora imeti za svoje delo podporo v strokovno preverjenih in sprejetih dokumentih, ki edini omogočajo pozicijo varovanja in usmerjanja razvoja.

Mestne zelene površine so v pogojih dogovornega urbanizma najbolj ogrožene. Sprotno odločanje o pomenu in namenski rabi posameznih površin je za te površine enako obsodbi. Javno dobro, kar mestne krajine nedvomno so, mora biti zaščiteno z mehanizmi prostorskega planiranja, to je vnaprej določenega, preverjenega in potrjenega načina obravnave. Brez tega je neposredno soočenje z investitorskimi interesi vedno v prid zadnjim. Zazidava travnika

na gozdnem robu v resnici ni ekonomsko primerljiva s praznim travnikom samim na sebi. Vrednoti se javen odprt prostor v navezavi na obsežno mestno zeleno prvino, in kot nasprotje temu predlog za njegovo zazidavo, ki bo prekinila obstoječe ekološke povezave, zasedla potencialno javno površino, povzročila nove prometne tokove in posredno obremenila zaledje. V takih primerih je urbanist v upravi brez načelnih opredelitev in vrednostnega sistema povsem nemočen. Za dialog in odločitve te vrste mora imeti na razpolago dokument, ki odraža širšo družbeno voljo in je trajnejše narave.

Razlaga današnjega mestnega prostora kot demokratičnega prostora, kjer sta odprt in grajen prostor enakopravno prisotna in nastajajoča, je zato zmotna. O demokratičnem prostoru bo mogoče govoriti šele takrat, ko bodo razviti vsi vidiki demokratične družbe. V urbanističnem smislu je to, po analogiji z razvitimi demokracijami, aktivna civilna družba kot zagovornik javnih potreb in javnega dobra, kot korektiv in orodje pritiška v smislu zagotavljanja javnega dobra in skupnih koristi proti individualizaciji in pretirani privatizaciji mestnega prostora. Ne govorimo več o javnih razpravah, pač pa o organiziranih skupinah ljudi, ki se združujejo glede na teme in probleme, delujejo kontinuirano ali občasno kot tretji pol v razpravi uprave in investitorjev. Preprečiti spremembo namembnosti iz rekreacijske površine v stanovanjsko ali iz močvirnega travnika v zazidano površino je mogoče tudi tako, da mestnim svetnikom pod prste gleda javnost, ki zahteva svoja rekreacijska območja in divjino kot bivalno kvaliteto. Takrat se bodo razmerja med interesi morda lažje uravnala, pa še takrat bo za mestne zelene površine in naravna okolja dragoceno vnaprejšnje in trajnejše soglasje o pomenu za mesto in meščane.

Mag. Maja Simoneti, dipl. inž. kraj. arh., LUZ d.d.

Opombe

- 1 Pričujoče besedilo je nastalo v neposredni zvezi s prispevkom, ki sva ga pod naslovom Varovanje mestne krajine med načrtom in naključjem z asist. dr. Ano Kučan predstavili na konferenci Varstvo krajine v Sloveniji, organizirani ob dvajsetletnici študija krajinske arhitekture v Sloveniji, Katedra za krajinsko arhitekturo BF, oktober 1997, Ljubljana.
- 2 Sodba temelji na spremembah namembnosti rabe, ki so bile izvedene v posameznih ureditvenih območjih Ljubljane v zadnjih petih letih in tudi v sistemskih rešitvah, ki so jih na področju zelenih površin/rekreacijskih območij prinašale Dopolnitve in spremembe dolgoročnega plana.
- 3 Gaelzer, Rudolf, 1987, Vergleich der Grünsysteme Europaischer Groszstaedte mit jenem von Wien. Magistrat Wien, Beitrage zur Stadtforschung, Stadtentwicklung und Stadtgestaltung, Band 17.
- 4 Urban Agriculture: Food, Jobs and Sustainable Cities. 1996, UNDP.
- 5 Več v Simoneti, Maja (1997), Mestne zelene površine. ZPS, Ljubljana, str. 41-48.
- 6 Zanimivo razpravo o pasteh odprtih prostorov podaja Kos, Drago (1996) *Dojemanje odprtih urbanih prostorov*. Zbornik Urejanje odprtega prostora v urbanem okolju, Društvo krajinskih arhitektov Slovenije, november 1996.
- 7 Iz razprave o potrebi po vključevanju varovanja mestnih zelenih površin v obstoječo strukturo prostorske dokumentacije namesto čakanja na novi mestni načrt v: Doležal, Mateja/dr.Kučan, Ana, 1996, *Novo vsebine in strukture odprtega prostora*. Zbornik Urejanje odprtega prostora v urbanem okolju, Društvo krajinskih arhitektov Slovenije, november 1996.
- 8 Ogrin, Dušan et al. (1994), Zeleni sistem Ljubljane. Inštitut za krajinsko arhitekturo BF, strokovna podlaga za izdelavo mestnega načrta, naročnik MOL.
- 9 Bevk, Justin et al. (1993), Strokovne podlage za odločitve o možnosti pozidave območja ŠR 1/5 Tivoli Šišenski hrib – del. in Bevk, Justin et al. (1998), Strokovne preveritve možnosti pozidave za del območja urejanja VS 3/1 Rožna dolina, naročnik MOL Sklad stavbnih zemljišč.
- 10 Več o tem v Gazvoda, Davorin (1998), Krajina v mestu. Arhitektov bilten št.139-140, julij 1998, letnik XXVIII, stran 6-9.