
Ali je dosedanji način prostorskega razvoja vasi edina alternativa?

Author(s): Vlado DROZG

Source: *Urbani Izziv*, No. 16/17, PRENOVA (oktober 1991 / October 1991), pp. 101-104

Published by: Urbanistični inštitut Republike Slovenije

Stable URL: <https://www.jstor.org/stable/44180582>

Accessed: 24-10-2018 10:57 UTC

JSTOR is a not-for-profit service that helps scholars, researchers, and students discover, use, and build upon a wide range of content in a trusted digital archive. We use information technology and tools to increase productivity and facilitate new forms of scholarship. For more information about JSTOR, please contact support@jstor.org.

Your use of the JSTOR archive indicates your acceptance of the Terms & Conditions of Use, available at <https://about.jstor.org/terms>



This article is licensed under a Attribution 4.0 International (CC BY 4.0). To view a copy of this license, visit <https://creativecommons.org/licenses/by/4.0/>.



JSTOR

Urbanistični inštitut Republike Slovenije is collaborating with JSTOR to digitize, preserve and extend access to *Urbani Izziv*

oblikovanje: lega na objektu, velikost, razmerje, način izvedbe (način osvetlitve, ploskev/posamične črke).

Na problem reklam opozarjamo, ker malokateri dosedanji dokument (zazidalni ali ureditevni načrt) vključuje/dopušča spreminjanje ali dopolnjevanje načrtovane strukture, ureditev ali posegov. Prav tako je malo prostorskih ureditvenih pogojev, ki obravnavajo omenjeno tematiko. Zavedamo se, da predpis/restrikcija ni edini način za uravnavanje tovrstnih posegov v prostor. Toda če izpade še ta instrument, lokacijski službi preostane le še presoja.

Saša Dalla Valle, dipl. inž. arh.

Vlado DROZG

Ali je dosedanji način prostorskega razvoja vasi edina alternativa?

Tema prispevka je formulirana kot vprašanje. Vprašanja vznemirjajo, vsaj morala bi vznemirjati. To, katero si zastavljamo, nas vodi v razmislek o silah, ki oblikujejo naše bivalno okolje. Pri tem ne mislim na planerje, urbaniste, arhitekte, temveč na duhovni svet, svet idej, ki ga ti skušajo opredeliti v projektih, v svojem delu.

Vprašanje je zelo široko in v celoti nerazrešljivo. Povsem jasno je tudi, da je možnih več enakovrednih odgovorov. Kot pravi Ortega y Gasset, je naše življenje izbira med različnimi možnostmi. Človek se odloči za tisto, za katero je najbolj dojemljiv in od katere pričakuje največ pozitivnih učinkov. Izbor med več možnostmi neizogibno vključuje odločitev. Vendar na podlagi kakšnih kriterijev, katerih vrednot?



Zdi se, da si zaman postavljamo tovrstna vprašanja, saj jih v večini primerov lahko presojarjo šele potem, ko postanejo izvršena dejstva. Vendar se ob tem ponuja tudi priložnost za korekcijo, za spremembo razvojnih poti, ki smo jih spoznali kot neustrezne.

V primeru vaških naselij se srečujemo s tako problematiko. Splošno veljavna mnenja govorijo o degradaciji kulturne krajine in razvrednotenju podobe nekdanjih agrarnih naselij. Očitno gre za razkorak med vrednotami in predstavami o ureditvi in videzu vasi ter dosedanjim prevladujočim načinom gradnje. Znano je, da je spremenjen način življenja, ki se je v času industrializacije in urbanizacije družbe razširil iz mest na podeželje, izvor tovrstnih protislovij. In v tem se zdi bistvo pojava oz. problema. Način življenja, merila in vrednote, ki se širijo po podeželju, so nastali v drugačnem okolju, drugačnih razmerah, ob drugačnem načinu življenja in so na podeželje prenesene. Z ustaljenimi razmerji na podeželju zasnovo naselij in fiziognomijo pokrajine pravzaprav nimajo nič skupnega.

Posledice tega procesa zadevajo vse plasti, ki sestavljajo naselje: socialno, ekonomsko in morfološko (gradbeno). V tem prispevku se omejuje samo na naselje kot fizično tvorbo.

Naselje kot fizično tvorbo oz. morfologijo, kot to pogosto imenujemo, oblikujejo naravne razmere, socialni elementi, kulturno okolje in prevladujoča gospodarska dejavnost. Med elementi, ki naselje sestavljajo (t. i. morfološki elementi) obstaja neki način, princip, po katerem so le-ti združeni v celoto. Ta način omenja že P. Fister, ko pravi: "(Vasi, op.V.D.) so bile ustvarjene po nekem že v naprej določenem načrtu ali splošno znanem principu, za katerega niti ni bilo treba posebnih načrtov, temveč je zadostovala že sama ideja, ki se je povsod izrazila v bistvu na enak način" (Fister 1970, str. 278).

Obstoj tovrstne ideje je neizpodbiten, kajti stvarnost brez razpoznavnih zakonitosti povezav je

nedojemljiva, za človekov sistem dojemanja ne obstaja (HpG, str. 1037). To vodilno idejo, ki elemente povezuje (imenujemo jo tudi ustroj), lahko razumemo kot notranji red, produkt sil in dejavnikov, ki ustvarjajo in oblikujejo svet okoli nas. Ustroj je produkt vzpostavitvenih razmerij in je razpoznaven v vsaki iz elementov sestavljeni celoti.

Poskusimo opredeliti vodilno idejo, po kateri so zasnovana nekdanja agrarna naselja. Pri tem se izogibamo upoštevanju izraznih značilnosti naselij, tistih, po katerih označujemo vasi kot slikovite, idilične, preproste, pregledne, skladne ... Pomena tovrstnim opredelitvam nikakor ne odrekamo, menimo pa, da so zajete že v drugih, bolj vsebinskih značilnostih. Resda se današnje razmišljanje o vaških naseljih in prenovi močno navezuje na omenjene lastnosti, ki tako postajajo značilne poteze vasi. Toda ali ni v tem skrito pomanjkanje tovrstnih elementov v našem sedanjem bivalnem okolju? Ali opazimo idiličnost vasi, ker nam takšnih občutkov naše okolje ne daje? (Tako je razmišljanje o zgradbi in obliki vasi nekako povezano z razmišljanjem o sedanjem bivalnem okolju.) Zavedati se moramo še nečesa: vas je takšna, kakršna je, nastala ob določenem načinu življenja ter ob ideji, ki jo je takšno življenje povzročalo. Podoba naselja, ki je ob tem nastala, doživljamo kot idilično, čeprav s to idejo najbrž nikoli ni bilo grajeno. Občudujemo torej rezultat, sliko naselja, idejo, ki za tem stoji, pa smo izničili in jo puščamo propasti.

Če opazujemo zgradbo in obliko agrarnih naselij, lahko v njej razberemo naslednje principe, po katerih so le-ta zgrajena:*

- prilagojenost naravnim razmeram,
- diferenciacija prostora po pomenu,
- diferenciacija prostora po socialnih značilnostih,
- enotnost stavbnega tipa.

1. Princip prilagojenosti naravnim razmeram je v osnovi naselja jasno izražen. Kaže se v položaju oz. izboru terena, na katerem je naselje nameščeno in v načinu razmesitve objektov. Vpliv narav-

nih dejavnikov je v posameznih pokrajinah različen. Ponekod zasnovo in položaj določa relief - običajno v povezavi z ekspozicijo ali naklonom, v ravninah je odločilna različna kvaliteta prsti in zavarovanost pred poplavami, na Krasu zavetrna lega pred burjo. Povsod gre za premišljeno lokacijo objektov, ki se podreja naravnim omejitvam.

2. Drug princip, ki določa ustroj naselja, je diferenciacija prostora po pomenu. Gre za elementarno obliko razmesitve elementov, ki zadeva tako organsko kot anorgansko naravo. Vsaka skupina elementov, še posebej tam, kjer gre za prostorsko razmesitev, oblikuje neko mesto ali točko, ki povezuje elemente oz. okoli katere so elementi razmeščeni (Schirrmacher 1978, str. 419). Središče, kot ga opisujemo, je osrednji prostor naselja, vitalna točka, v kateri so združeni njegova funkcija, značaj in bistvo naselja; prostor, kjer se izražata družbena hierarhija in duhovna moč. Nanj se navezuje prometna mreža, razmesitev dejavnosti, tudi širjenje naselja.

3. Naslednji princip izhaja iz socialnih odnosov in razmerij med člani skupnosti. Vsaka skupnost je socialno diferencirana, kar je posledica različnih socialnih statusov posameznikov, premoženjskih razlik in osebnostnih lastnosti. Vas je zato členjena na območja dninarjev, kolonov, kajzarjev in na predel, kjer živijo bogatejši kmetje. V morfologiji naselja so razvidna območja močnejših hiš, ki se po velikosti, stavbnem okrasju in lokaciji ločijo od ostalih, bolj skromnih bivališč.

4. Četrty princip se nanaša na način postavljanja in oblikovanja objektov. Oblika in položaj objektov sta v eni pokrajini tako podobna, da domnevamo, da gre pri tem za razvijanje enotnega stavbnega tipa in enotnega načina postavljanja objektov. Poenotnost, ki ob tem nastaja, odločilno zaznamuje ne samo naselje, temveč celotno območje, kjer je uveljavljen posamezen način. Iz tega lahko povzamemo sklep, da je nekdanji

vaščan gradil po vzoru, po tipu, ne pa po okusu. Novogradnje so se v razvoju spreminjale in prilagajale novim okoliščinam, vendar tako, da osnovna razmerja niso bila porušena (Pirkovič-Kocbek 1984, str. 68).

Domet vodilnih idej je omejen na zasnovo celotnega naselja. Razmestitev morfoloških elementov v naselju se ravna po drugih kriterijih, ki jih na tem mestu samo omenjamo. To so: prevladujoča gospodarska dejavnost in s tem povezana načela racionalnosti gospodarjenja, tehnika gradnje in uporaba lokalnih materialov, mikrolokacijske razmere, povezane z naravnimi razmerami, sorodstvena razmerja in sosedski odnosi, lastninska razmerja in parcelacija, težnja po likovno-oblikovni ureditvi bivališča, zavest o podrejenosti višji ideji.

Z industrializacijo in urbanizacijo življenja so na podeželju nastale nove razmere. Nekdanja vaška skupnost, ki jo je označeval kolektivizem in homogenost, je postala le ohlapna oblika skupnega življenja. Socialne in ekonomske razmere so dobile urbane značilnosti in takšen je postal tudi način gradnje bivališč.

Pojavile so se nove vodilne ideje, ki določajo zgradbo in obliko stanovanjskih sosesk:

1. **Univerzalnost.** Novi stanovanjski objekti so bistveno manj prilagojeni naravnim razmeram. Neupoštevanje lokalnih (pokrajinskih) značilnosti je nadomestila univerzalnost in s tem poenotenost po različnih pokrajinah. T. i. parcelacijski urbanizem je uporaben pravzaprav na vsakem območju. Gre za razparceliranje primerne območja na parcele enake velikosti in enakih oblik, ki ga je možno na enostaven način še razširiti in povečati. Tak pristop sovпада z množično proizvodnjo in standardizacijo celotnega življenja.
2. V zasnovi novih stanovanjskih območij je razpoznavna **povezanost s tehničnimi sistemi** (promet, elektrika, oskrba z vodo, kanalizacija). Tehnični sistemi zahtevajo takšno logiko gradnje, ki jo je

ob pravilni (ortogonalni), vnaprej znani razmestitvi objektov najlažje projektirati in tudi izvesti. Prav očitna je podrejenost prometu, točneje avtomobilizmu. Številni primeri potrjujejo vtis, da se zasnova stanovanjskih sosesk in postavitev objektov bolj prilagaja trasi prometnic in logiki najkrajše poti kot obratno. Cesta ne pripada več skupini hiš, ni več poljaven prostor, ampak je zreducirana na funkcijo dovoza, pripada delu drugega sistema. Prevladujoče prometno sredstvo postaja imperativ urbanističnega urejanja.

3. **Individualnost,** ki prežema sodobni način življenja, je verjetno posledica in hkrati vzrok takega razvoja. Med seboj jasno razmejeni prosto stoječi objekti so nadomestili nekdanjo zazidavo v gruči ali v nizu. Vendar nova razmestitev objektov ne vzpostavlja "grajenega prostora", temveč predvsem vmesni prostor. Mnoge hiše so projektirane in postavljene tako, da nimajo ne sprednjega ne zadnjega dela, saj sta oba zelo podobna. Hiše so izgubile svoje pročelje (pročelje - čelo - obraz) in, karikirano rečeno, tudi vhod. Nastale so vrste enakih objektov in v prenesenem pomenu - enakih ljudi. Ali ni to tisto, kar imenujemo standardizacija, uniformiranost, neosebnost; in kar je vaškemu ambientu tuje?

Če primerjamo vodilne ideje med seboj, ugotovimo, da med nekdanjimi javnimi in temi, ki dololočajo današnjo zasnovo naselij, ni skupnih značilnosti. Potrdimo lahko le domnevo, da vodilne ideje izhajajo iz načina življenja, iz razumevanja in dožemanja življenjskega (bivalnega) okolja. V našem primeru pa gre za dve povsem različni obliki s različnimi socialnimi, ekonomskimi in bivalnimi vsebinami (spomnimo se Tonniesove študije *Gemeinschaft und Gesellschaft*).

Vendar to ne pomeni, da obliki nista združljivi, da ju je nemogoče povezati v neko novo kvaliteto.

Ob tem je potrebno pojasniti razmerje med vsebino in obliko. Vsaka funkcija oz. vsebina je lahko

oblikovana na več načinov. Oblika sicer sledi namenu, vendar to ne pomeni, da funkcija tudi določa zunanji videz ali način oblikovanja vsebine. Nesporno je, da obstajajo različne oblikovne rešitve za isto funkcijo.

S tem pa se težišče problema preselja k vprašanju izhodišč, meril in kriterijev, po katerih določena vsebina dobi ustrezno obliko. Vprašanje kriterijev in meril: ali je možno, da so ti kriteriji, gledano iz zgodovinske perspektive, "muhe enodnevnice", ki se spreminjajo iz ene skrajnosti v drugo, da je njihova življenjska doba omejena z industrijsko produkcijo in potrošniško miselnostjo? Po drugi strani pa: ali je možno, da so ti kriteriji tako univerzalni, uporabni v vseh okoljih in vseh pokrajinah? (Kot da je pri tem najpomembnejša "novost" ideje, modnost, ne pa njena vsebina).

Dejali smo, da morfologijo naselja oblikujejo naravne razmere, kulturno okolje, prevladujoča gospodarska dejavnost, socialni odnosi. V teh elementih smo razpoznali principe, po katerih so naselja zgrajena - zasnovana in oblikovana. (Ali niso to izhodišča, merila, kriteriji?) Isti principi so v različnih pokrajinah različno opredmeteni, imajo torej različne oblike. To hkrati potrjuje, da del oblike izhaja iz pokrajinskih razmer in značilnosti, iz konstant in determinant življenjskega okolja.

Če življenje razumemo kot evolutiven proces, metamorfozo od preprostejših k bolj sestavljenim oblikam, se zdi, da je pomen izročila, kontinuitete, prilagajanja spremembam pri tem zelo bistven. Človek potrebuje stalnost, nekaj, kar ni podvrženo nenehnemu spreminjanju in prehajanju (Schirmacher, 1978, str. 413; Schmidt 1990, str. 274). Upoštevanje izročila zagotavlja kontinuiteto, le-ta pa prilagajanje novim razmeram ter "zunanjim" dejavnikom, ki se v razvoju pojavljajo. S tega vidika so vodilne ideje, po katerih so zasnovana vaška naselja, uporabne še danes.

Prenova naselij je po našem mnenju predvsem kulturno dejanje. Gre za kulturo bivanja ter za odnos do



tradicije in kulturne dediščine. To pa so elementi, ki so nekakšna protiutež, morda korektiv nebrzdanemu razvoju. Zato me ne vznemirja samo vprašanje, postavljeno v naslovu, temveč tudi odgovor nanj. Prenova vaških naselij ponuja možnost za novo kvaliteto življenja, čeprav je morda naravnana proti njemu.

mag. Drozg Vlado, dipl. geogr., Inštitut za geografijo Univerze v Ljubljani

* Postopek opredeljevanja je obravnavan v raziskovalni nalogi Morfološka struktura agrarnih naselij v Sloveniji, IGU 1991 (tipkopis).

Literatura:

Drozg, V., Morfološka struktura agrarnih naselij v Sloveniji, IGU 1991 (tipkopis).

Fister, P., Naselbinske oblike od Jezerskega do Bitenj, Kranjski zbornik, Kranj 1970.

HpG - Handbuch philosophischer Grundbegriffe, Muenchen 1974.

Pirkovič-Kocbek, J., Trije prostorski vzorci, v: Arhitektov bilten št. 70/71 in 81/82, Ljubljana.

Schirmacher, E., Erhaltung in Stadtebau, Bonn - Bad Godesberg 1978.

Schmidt, A., Stadtebau und evolutiver Struktur- und Gestaltwandel, Frankfurt 1990.

Tonnies, F., Gemeinschaft und Gesellschaft, Darmstadt 1988.

Damijan URANKER

Profesor Anton Bitenc in prenova arhitekturne dediščine

Na vprašanje, v čem je njegova osnovna ustvarjalna dilema, osnovni umetniški konflikt v njem samem ali v njegovem odnosu do sveta in okolja, je Prešernov nagradjenec za leto 1966, arhitekt profesor Anton Bitenc odgovoril: "Arhitekt se pri svojem delu srečuje in bori z marsikatero težavo, ki je sam ne more rešiti.

Uspeh njegovega dela še zdaleč ni samo v njegovih rokah. Njegovo ustvarjanje je v načrtih. To pa ni

končni izdelek, kot je to pri nekaterih drugih vejah likovnih stvaritev, ampak je vodilo-pomoč izvajalcu in predstava naročniku.

Ti pa imajo dostikrat drugačno predstavo in sodbo o arhitekturi oziroma znanje.

Kdaj, kje in kaj lahko arhitekt napravi, je navadno odvisno od nalogu.

Dolgoletno delo pri profesor Plečniku je najbrž vzrok, da sem se doslej največ ukvarjal s spomeniško arhitekturo: bodisi, da je treba kulturni spomenik preobraziti - vključiti v novo - drugo - sodobno funkcijo - bodisi, da je bilo treba ob strani stari arhitekturi postaviti novo.

Kaj je pri taki nalogi zame najteže? Kot arhitekt najti pravilen odnos do stare arhitekture in pravo merilo novi. Arhitektura pozna statiko, življenje ne.

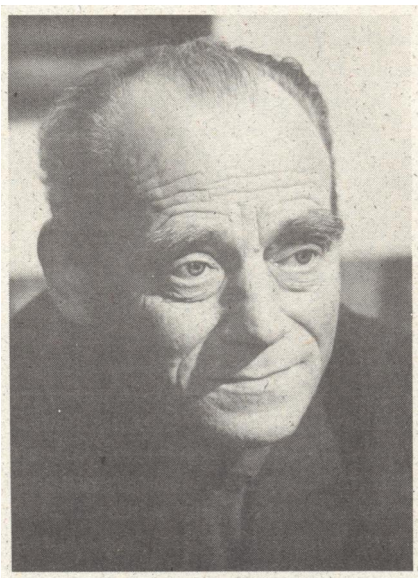
Globoko sem prepričan, da je za današnji prelomni čas za vsak narod življenjsko pomemben njegov odnos do kulturne dediščine in da za naš slovenski velja to dvakrat." (Naši razgledi, št.3, str. 58, 1966.)

Iz zgoraj navedenega je razvidno, da je bila prenova arhitekturne dediščine eno izmed pglavitnih torišč ustvarjanja arhitekta Bitenca in po moji sodbi tudi najuspešnejše. Izhajajoč iz Plečnikove šole pa si je z leti izoblikoval svoj lastni izraz, ki se še posebno kaže pri nalogah, kjer je potrebno s pretanjenim posluhom ohraniti historično in mu istočasno s sodobnimi prijemi omogočiti novo funkcioniranje. (Prim. Blejski grad in otok, dvorec Zemono, gradovi Stmol, Podvin, Begunje, Bistra, Hrib pri Preddvoru itd.) Bitenc je pri posegih v našo arhitekturno dediščino mnogo bolj občutljiv kot Plečnik, ki je nadvse cenil in se navdihoval ob antiki, ob poznejših obdobjih pa mnogo manj. "Plečnikov odnos do spomenikov preteklosti je bil izrazito umetniški in povsem ne-arheološki. Zaupal je le svojemu pretanjenemu posluhu za merske in prostorske vrednote." (D. Prelovšek, Plečnik in antika, AB 62/63, 1982.) Bitenc pa je arheološka odkritja upošteval in vgrajeval v prenove ar-

hitekturne dediščine. Dobro je poznal klasično umetnost in njena načela, vsa poznejša stilna obdobje, predvsem pa zakonitosti in oblike domačega stavbarstva.

Vse to je razvidno iz njegovih prenov, ki še danes kljub nekoliko spremenjenemu odnosu stroke do problematike arhitekturne dediščine, delujejo sveže in izvirno, izhajajoč iz načel italijanskega arhitekta Carla Scarpe (muzej Castelvecchio v Veroni, 1958-61), ki združuje historično s sodobnim, in s tem dosega novo kvaliteto.

Kot primer takšnega pristopa bi omenil prenovo Blejskega otoka v letih 1964-72. Otok predstavlja osrednji motiv Bleda in v dvogovoru z gradom neponovljivo celoto. Bitenc je ob prenovi Blejskega otoka skrbno pazil na avtentično ohranitev celotne podobe, saj le-ta pogojuje harmonično celoto širšega okolja. Redkokje je kakšen kulturni spomenik v tako občutljivem okolju in tako izpostavljen kritičnim pogledom.



Otok, ki je bil verjetno naseljen že pred prihodom Slovanov, je v poznejši zgodovini vseskozi nosil pečat izredno pomembnega sakralnega romarskega središča, kar se je odražalo tudi v arhitekturi.

Z razmahom turizma je bila romarski funkciji pridružena še izletniška, ki je zahtevala nove dejavnosti (gostinstvo, turizem, informacija, pro-